



โครงการรักษาน้ำเพื่อพระแม่ของแผ่นดิน กลุ่มน้ำหมัน ตำบลกกสะทอน อำเภอด่านซ้าย จังหวัดเลย

สำนักงานเศรษฐกิจการเกษตรที่ 3 จังหวัดอุดรธานี



โครงการรักษน้ำเพื่อพระแม่ของแผ่นดิน กลุ่มน้ำหมัน
ตำบลกกสะทอน อำเภอด่านซ้าย จังหวัดเลย

โดย

สำนักงานเศรษฐกิจการเกษตรที่ 3

สำนักงานเศรษฐกิจการเกษตร

กระทรวงเกษตรและสหกรณ์

บทสรุปผู้บริหาร

การติดตามผลการดำเนินงานโครงการ “รักษาน้ำเพื่อพระแม่ของแผ่นดิน” ลุ่มน้ำหมั่น ตำบลกกสะทอน อำเภอด่านซ้าย จังหวัดเลย มีวัตถุประสงค์เพื่อทราบถึงความก้าวหน้าของการปฏิบัติงานตามโครงการ ผลได้ที่เกิดจากการดำเนินงานโครงการ และทราบถึงปัญหา อุปสรรค และข้อเสนอแนะเพื่อใช้เป็นแนวทางในการดำเนินการและปรับปรุงแก้ไขให้ตรงประเด็นในระยะต่อไป โดยดำเนินการสัมภาษณ์กลุ่มเป้าหมายซึ่งเป็นผู้ที่ได้รับการอบรม ผู้รับปัจจัยการผลิต การส่งเสริม สนับสนุน การช่วยเหลือจากการเข้าร่วมโครงการ โดยมีสอบถามข้อมูลจากกลุ่มเป้าหมาย 1) เจ้าหน้าที่หน่วยงานภาครัฐ 2) ผู้ได้รับความรู้จากการอบรม ปัจจัย/ส่งเสริม/ช่วยเหลือ และ 3) ผู้นำชุมชน สรุปได้ ดังนี้

ปี 2566 ได้รับงบประมาณ รวมทั้งสิ้น 4,305,835 บาท โดยแบ่งเป็นงบประมาณตามยุทธศาสตร์ที่ 1 การพัฒนาและอนุรักษ์ทรัพยากรธรรมชาติและสิ่งแวดล้อม จำนวน 2,708,810 บาท คิดเป็นร้อยละ 62.91 ของจำนวนงบที่ได้รับการจัดสรร **ยุทธศาสตร์ที่ 2** การส่งเสริมอาชีพและพัฒนาคุณภาพชีวิต จำนวน 998,450 บาท คิดเป็นร้อยละ 23.19 ของจำนวนงบประมาณที่ได้รับการจัดสรร และงบประมาณ **ยุทธศาสตร์ที่ 3** การเพิ่มประสิทธิภาพการบริหารจัดการ จำนวน 598,575 บาท คิดเป็นร้อยละ 13.90 ของงบประมาณที่ได้รับการจัดสรร

ผลได้ของโครงการ (Outputs) เกษตรกรทุกรายได้รับการส่งเสริม/สนับสนุน/ช่วยเหลือด้านการพัฒนาและอนุรักษ์ทรัพยากรธรรมชาติและสิ่งแวดล้อม ด้านการส่งเสริมอาชีพ และด้านการพัฒนาสังคมและคุณภาพชีวิต ซึ่งระดับความรู้ที่ได้จากการอบรมหลักสูตรต่างๆ พบว่า เกษตรกรมีความรู้ อยู่ในระดับมากที่สุด คือ ด้านเทคโนโลยีการผลิตพืชเกษตรที่สูง และด้านพัฒนาสังคม อยู่ระดับมาก คือ ด้านการทำนา/พืชไร่ ด้านการปลูกไม้ผล ด้านการปลูกพืชผัก/สมุนไพร ด้านประมง ด้านปศุสัตว์ ด้านการทำบัญชี ด้านการรวมกลุ่ม ด้านการทำปุ๋ยหมัก/ปุ๋ยชีวภาพ ด้านการปรับปรุงบำรุงดิน ด้านการแปรรูปผลผลิตทางการเกษตร ด้านสาธารณสุข ด้านการพัฒนาอาชีพ ระดับปานกลาง คือ ด้านเทคโนโลยีนวัตกรรม และด้านการศึกษา เป็นต้น

ผลลัพธ์ของโครงการ (Outcomes) พบว่า **ด้านเศรษฐกิจ** เกษตรกรมีรายได้รวมเพิ่มขึ้น ร้อยละ 23.20 รายได้ในภาคเกษตร เพิ่มขึ้น ร้อยละ 29.61 และรายได้นอกภาคเกษตร เพิ่มขึ้น ร้อยละ 31.14 **ค่าใช้จ่ายรวม** เพิ่มขึ้น ร้อยละ 23.06 ค่าใช้จ่ายในภาคเกษตร เพิ่มขึ้น ร้อยละ 19.25 และนอกภาคเกษตร เพิ่มขึ้น ร้อยละ 24.97 **หนี้สินรวม** ลดลง ร้อยละ 13.01 หนี้สินในภาคเกษตร ลดลง ร้อยละ 26.82 หนี้สินจากนอกภาคเกษตร เพิ่มขึ้น ร้อยละ 36.50 **ด้านสังคม** พบว่า เกษตรกรมีการรวมกลุ่มการผลิต ร้อยละ 33.50 และมีการรวมกลุ่มในการจำหน่าย ร้อยละ 8.93 เกษตรกรเน้นรูปแบบการทำเกษตรแบบเชิงเดี่ยว ร้อยละ 48.20 และเกษตรผสมผสาน ร้อยละ 51.79 มีการใช้เทคโนโลยีและนวัตกรรม ร้อยละ 28.57 **ด้านสิ่งแวดล้อม** พบว่า เกษตรกรที่ได้รับการส่งเสริมจากโครงการฯ **มีส่วนร่วมและได้รับการสนับสนุนมากที่สุด** คือ ด้านการฟื้นฟูรักษาป่าต้นน้ำ ปลูกสร้างแนวเขต ร้อยละ 47.00 **และด้านที่ทำให้สิ่งแวดล้อมดีขึ้นมากที่สุด** คือ ด้านการฟื้นฟูรักษาป่าต้นน้ำ ปลูกสร้างแนวเขตอุทยานสีเขียวไว้กินได้ โดยการมีส่วนร่วมของชุมชนมีการ

ปลูกป่า และด้านการฟื้นฟูบำรุงดิน การปลูกหญ้าแฝก ป้องกันพังทลายของดิน **ด้านความยั่งยืน** มีการนำความรู้เรื่องหลักปรัชญาเศรษฐกิจพอเพียงไปประยุกต์ใช้ เพื่อการบริโภคเพื่อยังชีพในส่วนที่เหลือขายเพื่อมีรายได้เพิ่มขึ้น ร้อยละ 41.70 และ **การนำความรู้ไปปฏิบัติใช้และการถ่ายทอดความรู้** พบว่า ในภาพรวมส่วนใหญ่มีการนำความรู้ไปปฏิบัติใช้ ร้อยละ 63.72 มีการถ่ายทอดความรู้ ร้อยละ 49.96 **ด้านคุณภาพชีวิต** พบว่า **ด้านการพัฒนาสังคม** มีการเข้าถึงบริการพื้นฐานมีสัดส่วนมากที่สุด ร้อยละ 42.86 **ด้านสาธารณสุข** ทำให้มีสุขภาพดีขึ้น มีสัดส่วนมากที่สุด ร้อยละ 40.42 **ด้านการพัฒนาอาชีพ** ทำให้มีอาชีพเสริม มีสัดส่วนมากที่สุด ร้อยละ 45.46 และ **ด้านการศึกษา** มีการเข้าถึงบริการพื้นฐาน มีสัดส่วนมากที่สุด ร้อยละ 81.82

ปัญหา แรงงานเกษตรมีอายุเฉลี่ยอยู่ในวัยสูงอายุ การสืบทอดอาชีพเกษตรกรรมในพื้นที่ มีอัตราลดลงเรื่อย ๆ ในช่วงผลผลิตออกตามฤดูกาล เช่น แก้วมังกร ไม้ผล และพืชผักต่าง ๆ มีปริมาณผลผลิตมากทำให้ประสบปัญหาด้านราคาสินค้าตกต่ำ ปัญหาการเข้าถึงความเป็นพื้นฐาน ด้านสาธารณูปโภค ไฟฟ้า น้ำใช้อุปโภค บริโภคยังไม่เพียงพอ โดยเฉพาะหมู่บ้านห่างไกล อยู่บนพื้นที่สูงไม่สามารถเข้าถึงแหล่งน้ำใต้ดินได้ ระบบการกักเก็บน้ำสำรองใช้ในหมู่บ้าน/ชุมชน มีจำกัด ไม่เพียงพอในช่วงฤดูแล้ง สถานพยาบาลห่างไกล การคมนาคมเดินทางไม่สะดวก การเดินทางมีค่าใช้จ่ายสูง

ข้อเสนอแนะ ควรส่งเสริมการสร้างเกษตรกรรุ่นใหม่ (Young smart Farmer) เพื่อสร้างเครือข่ายผู้นำ ให้ทำหน้าที่สืบทอดการขับเคลื่อนและขยายผลในพื้นที่ โดยการถ่ายทอดจากรุ่นสู่รุ่น มีการส่งเสริมให้องค์ความรู้ ใช้ภูมิปัญญาของการใช้วัสดุเหลือใช้ ในการประยุกต์ให้เหมาะสม สอดคล้องกับสภาพพื้นที่ ส่งเสริมการวางแผนการผลิตสินค้าเกษตรให้ได้คุณภาพมาตรฐาน ตามความต้องการของตลาด รวมทั้งการสร้างอัตลักษณ์เพื่อยกระดับราคาสินค้าให้สูงขึ้น ควรมีโรงเรียน จุดศูนย์รวมการรวบรวมสินค้า เพื่อเป็นการรักษาคุณภาพของสินค้าก่อนการนำส่งจำหน่ายให้กับพ่อค้าไปยังตลาดในแหล่งต่าง ๆ ควรสนับสนุนการใช้พลังงานแสงอาทิตย์ หรือโซลาร์เซลล์ ในชุมชน/หมู่บ้านที่ห่างไกล สนับสนุนถึงกักเก็บน้ำไว้ในครัวเรือน เพื่อสำรองเก็บกักน้ำฝนไว้ใช้ อุปโภค บริโภค ในช่วงฤดูแล้ง ควรมีการขยายโอกาสในการส่งเสริม สนับสนุนปัจจัย ส่งเสริมการพัฒนาอาชีพ เพื่อสร้างรายได้และลดรายจ่ายในครัวเรือน สนับสนุนการจัดหน่วยแพทย์เคลื่อนที่ให้บริการกับชุมชน/หมู่บ้าน ที่ห่างไกล ช่วยเหลือผู้มีรายได้น้อย และควรมีการศึกษาวิจัยวิเคราะห์ความเหลื่อมล้ำ ความไม่เท่าเทียมกันทางสังคมเชิงลึกในพื้นที่ เพื่อหาสาเหตุของปัญหาที่แท้จริงและแนวทางการแก้ไขปัญหาให้ตรงจุด ต่อไป

คำนำ

โครงการรักษาน้ำเพื่อพระแม่ของแผ่นดิน กลุ่มน้ำหมั้น อำเภอด่านซ้าย จังหวัดเลย ระยะที่ 3 (พ.ศ.2560-2564) เป็นโครงการที่ส่งเสริมการอนุรักษ์ พื้นฟูและพัฒนาทรัพยากรธรรมชาติและสิ่งแวดล้อม และพัฒนาคุณภาพชีวิตและอาชีพของประชากรในพื้นที่ให้ดีขึ้นตามสภาพแวดล้อม รวมทั้งการอบรมให้ความรู้ และสนับสนุนปัจจัยการผลิตให้แก่เกษตรกร จำนวน 12 หมู่บ้าน โดยดำเนินการมาครบ 3 ปี และเกษตรกรในพื้นที่โครงการสามารถนำไปใช้ประโยชน์เพื่อฟื้นฟูทรัพยากรธรรมชาติ และพัฒนาคุณภาพชีวิตให้ดีขึ้น สำนักงานเศรษฐกิจการเกษตรที่ 3 จังหวัดอุดรธานี เห็นว่าโครงการดังกล่าวมีประโยชน์กับเกษตรกรอย่างมาก ซึ่งการติดตามผลการดำเนินงานโครงการเพื่อให้ทราบผลการดำเนินงานและผลลัพธ์ของโครงการ และให้ข้อเสนอแนะที่เป็นประโยชน์เพื่อจะได้ปรับปรุงการดำเนินงานที่เป็นประโยชน์กับเกษตรกรต่อไป

รายงานการติดตามฉบับนี้ ได้รับความร่วมมือเป็นอย่างดีจากเจ้าหน้าที่ผู้รับผิดชอบทั้งระดับจังหวัด และระดับพื้นที่ที่ให้ข้อมูล รวมทั้งประสานงานนัดหมายเกษตรกร ส่งผลให้การติดตามผลการดำเนินงานโครงการสำเร็จลุล่วงไปได้ด้วยดี และหวังว่าผู้เกี่ยวข้องจะได้รับประโยชน์จากเอกสารการติดตามฉบับนี้ จึงขอขอบพระคุณมา ณ โอกาสนี้

ส่วนวิจัยและประเมินผล
สำนักงานเศรษฐกิจการเกษตรที่ 3 อุดรธานี
สำนักงานเศรษฐกิจการเกษตร
พฤศจิกายน 2566

สารบัญ

	หน้า
บทสรุปผู้บริหาร	ก
คำนำ	ค
สารบัญตาราง	จ
สารบัญภาพ	ฉ
บทที่ 1 บทนำ	1
1.1 ความเป็นมาของโครงการ	1
1.2 วัตถุประสงค์ของโครงการ	2
1.3 เป้าหมายและงบประมาณของโครงการ	2
1.4 วิธีการดำเนินงานโครงการ	3
1.5 หน่วยงานที่รับผิดชอบ	3
1.6 ประโยชน์ที่คาดว่าจะได้รับ	3
บทที่ 2 การติดตามโครงการ	4
2.1 ความสำคัญของการติดตาม	4
2.2 วัตถุประสงค์ของการติดตาม	4
2.3 ขอบเขตของการติดตาม	4
2.4 วิธีการติดตาม	5
2.5 ประโยชน์ที่คาดว่าจะได้รับจากการติดตาม	11
บทที่ 3 สภาพทั่วไปของกลุ่มเป้าหมายของโครงการ	12
3.1 สภาพทั่วไปของพื้นที่	12
3.2 สภาพทั่วไปของครัวเรือนเกษตรกร	16
3.3 การใช้ประโยชน์จากกลุ่มน้ำหมัน	20
บทที่ 4 ผลการติดตาม	21
4.1 การบริหารจัดการโครงการ	21
4.2 ปัจจัยนำเข้า	21
4.3 ผลได้ของโครงการ	23
4.4 ผลลัพธ์ของโครงการ	25
4.5 ความพึงพอใจ	31
บทที่ 5 สรุป ปัญหา และข้อเสนอแนะ	36
5.1 สรุป	36
5.2 ปัญหา และข้อเสนอแนะ	38
บรรณานุกรม	40

สารบัญตาราง

	หน้า
ตารางที่ 2.1 ประเด็นการติดตามและตัวชี้วัด	7
ตารางที่ 3.1 ประชากร ตำบลกสะทอน อำเภอด่านซ้าย จังหวัดเลย	16
ตารางที่ 3.2 เพศ อายุ ระดับการศึกษา และอาชีพหลัก	17
ตารางที่ 3.3 จำนวนสมาชิกในครัวเรือน	18
ตารางที่ 3.4 การถือครองที่ดิน	18
ตารางที่ 3.5 การจำแนกที่ดิน เนื้อที่ทำการเกษตร	19
ตารางที่ 3.6 แหล่งน้ำ และความเพียงพอของแหล่งน้ำ	19
ตารางที่ 3.7 การใช้ประโยชน์จากโครงการลุ่มน้ำหมัน	20
ตารางที่ 4.1 การทราบข่าวการดำเนินงานโครงการ	21
ตารางที่ 4.2 งบประมาณที่ได้รับจัดสรรในปี 2566	22
ตารางที่ 4.3 ร้อยละผู้ได้รับปัจจัยการผลิต/การส่งเสริม/การช่วยเหลือ	23
ตารางที่ 4.4 ระดับความรู้ที่ได้รับจากการอบรม ก่อนและหลัง เข้าร่วมโครงการ	25
ตารางที่ 4.5 รายได้รวม รายจ่ายรวม หนี้สินรวม ก่อน-หลัง เข้าร่วมโครงการ	27
ตารางที่ 4.6 สมาชิกกลุ่ม การรวมกลุ่ม	28
ตารางที่ 4.7 การพัฒนาและอนุรักษ์ทรัพยากรธรรมชาติและสิ่งแวดล้อม	28
ตารางที่ 4.8 การนำความรู้เรื่องหลักปรัชญาเศรษฐกิจพอเพียงไปประยุกต์ใช้	29
ตารางที่ 4.9 การนำความรู้ไปใช้ประโยชน์อย่างต่อเนื่องและการถ่ายทอดความรู้	30
ตารางที่ 4.10 การพัฒนาคุณภาพชีวิต	31
ตารางที่ 4.11 ระดับความพึงพอใจ ที่ได้รับจากการอบรม หลังเข้าร่วมโครงการ	32
ตารางที่ 4.12 ความพึงพอใจต่อโครงการ ด้านคุณภาพชีวิต	34
ตารางที่ 4.13 ความพึงพอใจต่อการดำเนินงานโครงการ	35

สารบัญภาพ

	หน้า
ภาพที่ 2.1 รูปแบบการติดตามแบบจำลองเชิงตรรกะ (Logic Model)	5
ภาพที่ 3.1 ที่ตั้ง และภูมิประเทศ	12
ภาพที่ 3.2 ปริมาณน้ำฝนภาคตะวันออกเฉียงเหนือตอนบน	13
ภาพที่ 3.3 การใช้ประโยชน์ที่ดิน	14
ภาพที่ 3.4 กลุ่มน้ำสาขาน้ำหมัน	15

บทที่ 1

บทนำ

1.1 ความเป็นมาของโครงการ

จังหวัดเลยอยู่ในเขตภาคตะวันออกเฉียงเหนือ มีลักษณะภูมิประเทศส่วนใหญ่ประมาณ ร้อยละ 80 เป็นพื้นที่ภูเขาที่มีความลาดชันทอดยาวในแนวเหนือ-ใต้ ทั้งด้านตะวันออกและตะวันตกของจังหวัด โดยบริเวณเทือกเขาทางด้านตะวันตกเป็นพื้นที่ที่มีความลาดชันสูง ส่วนทางด้านตะวันออกเทือกเขาส่วนใหญ่เป็นเนินลอนลาด และเขาลูกโดด ๆ ไม่สูงมากนัก เทือกเขาทั้งสองแนวมีความลาดเทลงทางด้านตอนกลางของจังหวัด มีแหล่งต้นน้ำ ลำธารสำคัญ 4 สาย ประกอบด้วย แม่น้ำโขง แม่น้ำเหือง แม่น้ำเลย และแม่น้ำหมาน ล้วนเป็นแหล่งน้ำที่สำคัญต่อการดำรงชีพของประชากรจังหวัดเลย ซึ่งใช้ในภาคการเกษตร อุปโภค และบริโภค ราษฎรส่วนใหญ่ประกอบอาชีพเกษตรกรรม

ปัจจุบันทรัพยากรธรรมชาติสิ่งแวดล้อมจังหวัดเลยถูกทำลายเป็นอย่างมากสาเหตุจากการทำลายป่าเพื่อใช้พื้นที่ทำการเกษตร การไถพรวนไม่ถูกวิธี มีการใช้สารเคมีทำการเกษตรมาก ทรัพยากรดินถูกชะล้างพังทลาย แหล่งน้ำธรรมชาติต้นเขินทำให้น้ำไม่เพียงพอต่อภาคการเกษตร การอุปโภค และบริโภค ทำให้ความสมดุลของธรรมชาติเสียไป ทรัพยากรน้ำถูกปะปนด้วยสารเคมีทำให้น้ำไม่สามารถดำรงชีพตามวิถีชีวิตปกติได้ ประกอบกับพื้นที่ดังกล่าวมีปัญหาด้านความมั่นคง เนื่องจากพื้นที่ติดต่อกับสาธารณรัฐประชาธิปไตยประชาชนลาว

ดังนั้น เพื่อสนองพระราชเสาวนีย์ของสมเด็จพระนางเจ้าสิริกิติ์ พระบรมราชินีนาถ พระบรมราชชนนีพันปีหลวง ที่ทรงห่วงใยทรัพยากรธรรมชาติ และมีพระราชประสงค์ที่จะให้พสกนิกรที่อาศัยอยู่ในพื้นที่สูงตระหนักถึงความสำคัญของทรัพยากรธรรมชาติ ดิน น้ำ และป่าไม้ อันเป็นแหล่งต้นน้ำลำธาร และให้ราษฎรสามารถดำรงชีวิตอยู่กับป่าได้อย่างเหมาะสมและยั่งยืน จังหวัดเลยได้ตระหนักถึงความสำคัญของทรัพยากรธรรมชาติบนพื้นที่สูง ซึ่งสภาพทรัพยากรธรรมชาติและสิ่งแวดล้อมถูกทำลายเป็นอย่างมาก กระทรวงเกษตรและสหกรณ์จึงได้มอบหมายให้สำนักงานเกษตรและสหกรณ์จังหวัดเลย และหน่วยงานที่เกี่ยวข้องร่วมบูรณาการจัดทำแผนแม่บทโครงการ “รักษน้ำเพื่อพระแม่ของแผ่นดิน” ลุ่มน้ำหมัน อำเภอด่านซ้าย จังหวัดเลย ระยะ 2 ปี (พ.ศ.2558-2559) เสนอต่อผู้อำนวยการสถาบันวิจัยและพัฒนาพื้นที่สูง(องค์การมหาชน) ในฐานะกรรมการและเลขานุการโครงการเพื่อร่างโครงการเสนอต่อกระทรวงเกษตรและสหกรณ์ และคณะรัฐมนตรีเห็นชอบต่อไป ทั้งนี้ เพื่อขยายผลโครงการ “รักษน้ำเพื่อพระแม่ของแผ่นดิน” ในเขตพื้นที่จังหวัดเลยเพิ่มเติมอีก 1 ลุ่มน้ำ ได้แก่ ลุ่มน้ำหมัน ในเขตพื้นที่อำเภอด่านซ้าย จังหวัดเลย เพื่อให้สามารถแก้ไขปัญหาดังกล่าวข้างต้นต่อไป

1.2 วัตถุประสงค์ของโครงการ

โครงการ “รักษาน้ำเพื่อพระแม่ของแผ่นดิน” มีวัตถุประสงค์หลักเพื่อสนองพระราชเสาวนีย์ของสมเด็จพระนางเจ้าสิริกิติ์ พระบรมราชินีนาถ พระบรมราชชนนีพันปีหลวง ที่ทรงห่วงใยทรัพยากรธรรมชาติและสภาพป่า ต้นน้ำลำธาร และขยายผลแนวพระราชดำริในการอนุรักษ์ทรัพยากรธรรมชาติและสิ่งแวดล้อมในพื้นที่ของลุ่มน้ำต่างๆ โดยมีวัตถุประสงค์เฉพาะ ดังนี้

1.2.1 เพื่อจัดตั้งถิ่นฐานและพัฒนาชุมชนอย่างเหมาะสมตามแนวพระราชดำริ การอยู่ร่วมกันของคนและป่าอย่างสมดุลยั่งยืน

1.2.2 เพื่ออนุรักษ์ พัฒนาและบริหารจัดการทรัพยากรธรรมชาติและสิ่งแวดล้อมในพื้นที่ลุ่มน้ำโดยกระบวนการมีส่วนร่วมของชุมชนเพื่อรักษาความสมดุลของระบบนิเวศอย่างยั่งยืน

1.2.3 เพื่อสร้างโอกาสในการประกอบอาชีพและการมีงานทำให้กับประชาชนในพื้นที่ลุ่มน้ำให้พออยู่พอกินและพึ่งพาตนเองได้ มีความมั่นคงด้านอาหารเพื่อก้าวไปสู่การเหลือกินเหลือใช้

1.2.4 เพื่อพัฒนาคุณภาพคนในชุมชนพื้นที่ลุ่มน้ำให้มีการเรียนรู้อย่างต่อเนื่อง มีโอกาสเข้าถึงบริการพื้นฐาน ชุมชนท้องถิ่นมีความเข้มแข็ง มีความมั่นคงปลอดภัยและคนมีคุณภาพชีวิตที่ดี

1.2.5 เพื่อพัฒนาประสิทธิภาพการบริหารจัดการพัฒนาในพื้นที่ลุ่มน้ำมุ่งบูรณาการดำเนินงานอย่างเป็นองค์รวม เพื่อสร้างภูมิคุ้มกันรองรับสถานการณ์การเปลี่ยนแปลงต่างๆ

1.3 เป้าหมายและงบประมาณของโครงการ

1.3.1 มีการอนุรักษ์ ฟื้นฟูและพัฒนาทรัพยากรธรรมชาติและสิ่งแวดล้อมให้มีความอุดมสมบูรณ์

1.3.2 มีการรวมกลุ่มเพื่อพัฒนาอาชีพและส่งเสริมการตลาดอย่างเป็นระบบ

1.3.3 ประชากรในพื้นที่เป้าหมายมีคุณภาพชีวิตที่ดีขึ้นตามความเหมาะสมของสภาวะแวดล้อมชุมชน

1.3.4 หน่วยงานภาครัฐสามารถบริหารจัดการโครงการภายใต้ยุทธศาสตร์ได้อย่างมีประสิทธิภาพ

1.4 วิธีการดำเนินงานโครงการ

เพื่อสนองแนวพระราชดำริของพระบาทสมเด็จพระเจ้าอยู่หัวและพระราชเสาวนีย์ สมเด็จพระนางเจ้าสิริกิติ์ พระบรมราชินีนาถ พระบรมราชชนนีพันปีหลวง แนวทางการดำเนินงานของโครงการรักษาน้ำเพื่อพระแม่ของแผ่นดินลุ่มน้ำหมัน อำเภอด่านซ้าย จังหวัดเลย จึงมุ่งที่จะให้ชุมชนมีชีวิตและความเป็นอยู่ที่ดีขึ้น และมีส่วนร่วมในการดูแลรักษาป่าไม้และฟื้นฟูอนุรักษ์ทรัพยากรธรรมชาติให้เกิดความยั่งยืน ซึ่งมีจุดเน้น ดังนี้

- 1.4.1 ฟื้นฟู อนุรักษ์ป่าต้นน้ำลำธาร เพื่อเป็นแหล่งซบน้ำธรรมชาติ (water bank)
- 1.4.2 ส่งเสริมกระบวนการเรียนรู้ โดยการสาธิตการปลูกพืชและเลี้ยงสัตว์ที่เหมาะสม โดยมีศูนย์บริการและพัฒนาเป็นศูนย์กลางเครือข่ายเรียนรู้
- 1.4.3 ส่งเสริมแหล่งอาหารชุมชน (Food bank) และฟื้นฟูความหลากหลายทางธรรมชาติของพืชพรรณท้องถิ่น
- 1.4.4 เสริมสร้างความเข้มแข็งและพัฒนาคุณภาพชีวิตของชุมชน
- 1.4.5 ศึกษาวิจัยองค์ความรู้ในระดับท้องถิ่น เพื่อสนับสนุนการพัฒนาให้เกิดความยั่งยืน

1.5 หน่วยงานที่รับผิดชอบ

กระทรวงเกษตรและสหกรณ์ เป็นหน่วยงานรับผิดชอบหลัก ร่วมกับกระทรวงทรัพยากรธรรมชาติและสิ่งแวดล้อม กระทรวงศึกษาธิการ กระทรวงสาธารณสุข กระทรวงการพัฒนาสังคมและความมั่นคงของมนุษย์ กระทรวงมหาดไทย กองทัพอากาศที่ 3 กองทัพอากาศที่ 2 โดยการสนับสนุนของสำนักราชเลขาธิการ และสำนักงานคณะกรรมการพิเศษเพื่อประสานงานโครงการอันเนื่องมาจากพระราชดำริ ตลอดจนหน่วยงานที่เกี่ยวข้องในพื้นที่แต่ละโครงการ

1.6 ประโยชน์ที่คาดว่าจะได้รับ

- 1.6.1 พื้นที่การบุกรุกทำลายป่าลดลง
- 1.6.2 มีจำนวนพื้นที่ป่าเพิ่มขึ้น
- 1.6.3 มีการใช้ประโยชน์ที่ดินทำกิน
- 1.6.4 เพื่อการอนุรักษ์อย่างถูกต้องและเหมาะสมกับสภาพพื้นที่
- 1.6.5 มีการจัดการทรัพยากรน้ำเพื่อการอุปโภคบริโภคอย่างเพียงพอ
- 1.6.6 มีการพัฒนาแหล่งน้ำ
- 1.6.7 มีรายได้เพิ่มขึ้นร้อยละ 20
- 1.6.8 มีหนี้สินลดลง
- 1.6.9 ได้รับการถ่ายทอดองค์ความรู้ด้านการประกอบอาชีพเพิ่มขึ้น
- 1.6.10 มีการวางแผนด้านพัฒนาสังคมและการจัดสวัสดิการสังคมแก่ผู้ด้อยโอกาสของหมู่บ้าน

บทที่ 2

การติดตามโครงการ

2.1 ความสำคัญของการติดตาม

การดำเนินงานโครงการ “รักษน้ำเพื่อพระแม่ของแผ่นดิน” ลุ่มน้ำห่มัน จังหวัดเลย ในปี 2566 เป็นโครงการที่ดำเนินการต่อเนื่องจากโครงการ “รักษน้ำเพื่อพระแม่ของแผ่นดิน” ลุ่มน้ำห่มัน อำเภอด่านซ้าย จังหวัดเลย จากระยะที่ 3 (พ.ศ. 2560-2564) โดยเน้นการพัฒนาและอนุรักษ์ทรัพยากรธรรมชาติและสิ่งแวดล้อม และการส่งเสริมและพัฒนาคุณภาพชีวิต และได้มอบหมายให้สำนักงานเศรษฐกิจการเกษตรที่ 3 จังหวัดอุดรธานี ทำการติดตามความก้าวหน้าและติดตามผลโครงการการดำเนินโครงการเป็นระยะตามความเหมาะสม แล้วรายงานผลพร้อมข้อคิดเห็นเสนอต่อคณะกรรมการและคณะทำงานขับเคลื่อนการดำเนินงานโครงการ “รักษน้ำเพื่อพระแม่ของแผ่นดิน” ลุ่มน้ำห่มัน ตำบลกสะทอน อำเภอด่านซ้าย จังหวัดเลย

สำนักงานเศรษฐกิจการเกษตรที่ 3 อุดรธานี ได้รับแต่งตั้งเป็นคณะทำงานขับเคลื่อนการดำเนินงานโครงการฯ โดยมีภารกิจทำหน้าที่ในการติดตามผลการดำเนินงานตามแผนแม่บทเพื่อทราบความก้าวหน้าผลลัพธ์ที่เกิดขึ้น และปัญหาในการดำเนินโครงการ เพื่อนำผลไปใช้แก้ไขปรับปรุงโครงการให้สามารถดำเนินโครงการไปตามวัตถุประสงค์และเป้าหมายที่วางไว้

2.2 วัตถุประสงค์ของการติดตาม

- 2.2.1 เพื่อทราบถึงความก้าวหน้าของการปฏิบัติงานตามโครงการ
- 2.2.2 เพื่อติดตามผลได้ที่เกิดขึ้นจากการดำเนินงานโครงการ
- 2.2.3 เพื่อทราบปัญหาในการดำเนินโครงการ และปรับปรุงแก้ไขให้ตรงประเด็น

2.3 ขอบเขตของการติดตาม

2.3.1 พื้นที่เป้าหมาย

พื้นที่ลุ่มน้ำห่มัน ตำบลกสะทอน อำเภอด่านซ้าย จังหวัดเลย

2.3.2 ประชากรเป้าหมาย

- 1) เจ้าหน้าที่ของหน่วยงานต่าง ๆ
- 2) ผู้ได้รับการอบรม ได้รับปัจจัย การส่งเสริม/การช่วยเหลือจากโครงการฯ จำนวน 107 ราย
- 3) ผู้นำชุมชน 5 หมู่บ้าน

2.3.3 ช่วงเวลาของข้อมูลในการประเมินผล

การติดตามผลที่เกิดขึ้นจากการดำเนินโครงการ “รักษน้ำเพื่อพระแม่ของแผ่นดิน” ลุ่มน้ำห่มัน อำเภอด่านซ้าย จังหวัดเลย ปีงบประมาณ 2566 (1 เมษายน 2565- 31 มีนาคม 2566)

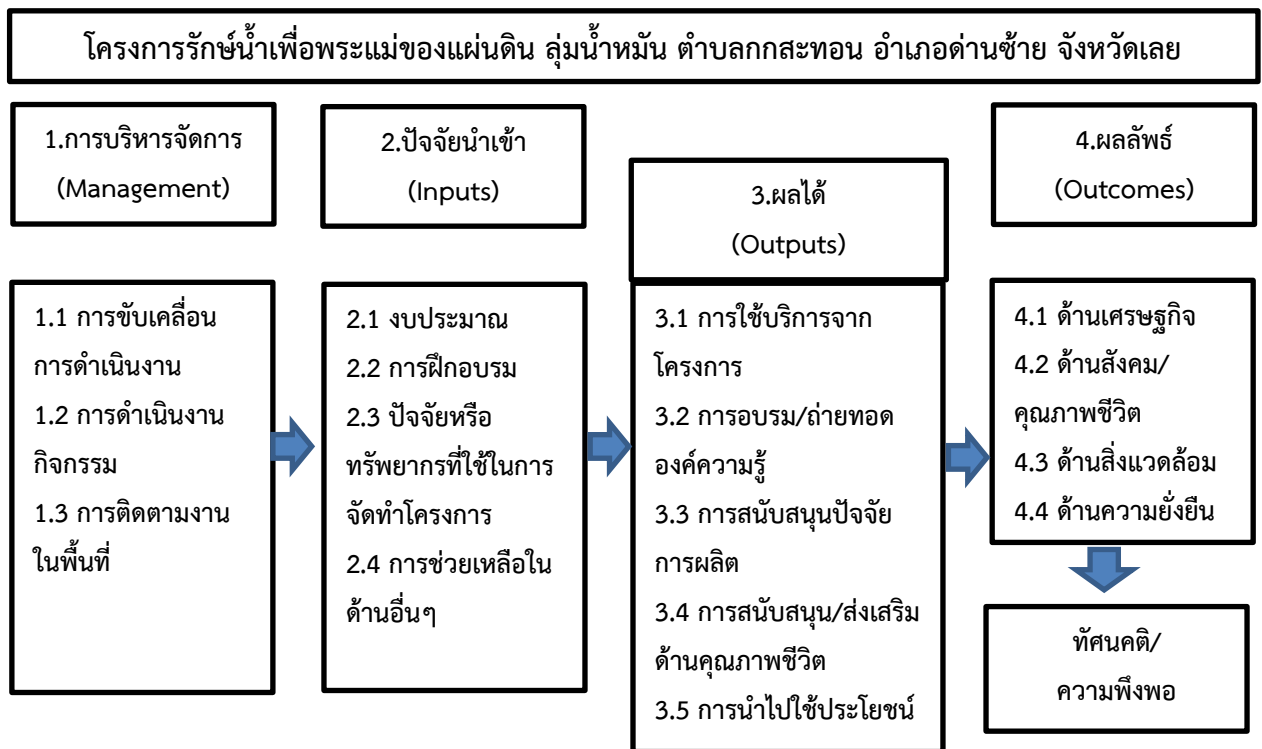
2.4 วิธีการติดตาม

2.4.1 ประเภทการติดตาม

การติดตามครั้งนี้เป็นการติดตามผลการดำเนินงานตามโครงการ จึงมีขอบเขตเฉพาะผลได้เบื้องต้น กับผลกระทบระยะสั้นหลังจากการดำเนินโครงการ ทั้งนี้ผลการติดตามอาจนำไปสู่การปรับเปลี่ยนแผนของโครงการ เช่น เพิ่มหรือลดกิจกรรม ปรับวัตถุประสงค์ เพิ่มหรือลดขนาดของเป้าหมาย เป็นต้น

2.4.2 รูปแบบการติดตาม

รูปแบบการติดตามเป็นการประยุกต์ใช้แบบจำลองเชิงตรรกะ (Logic Model) ประกอบด้วย การบริหาร (Management) ปัจจัยนำเข้า (Input) ผลได้ (Output) และผลลัพธ์ (Outcomes)



ภาพที่ 2.1 รูปแบบการติดตามแบบจำลองเชิงตรรกะ (Logic Model)

1) การบริหารจัดการโครงการ (Management) คือ การจัดการโครงสร้างการบริหารโครงการ การดำเนินงานตามแผนการติดตามกำกับงาน การประสานงานระหว่างหน่วยงานและภายในหน่วยงาน การประสานงานกับกลุ่มเป้าหมาย ซึ่งเป็นกระบวนการที่ทำให้ช่วงเริ่มดำเนินโครงการใหม่ ๆ และระหว่างการดำเนินโครงการ การพิจารณาเพื่อที่จะสะท้อนให้เห็นถึงประสิทธิภาพในการดำเนินงานของแต่ละหน่วยงานในโครงการ

2) ปัจจัยนำเข้า (Input) คือ ปัจจัยหรือทรัพยากรที่ใช้ในการจัดทำโครงการ ได้แก่ งบประมาณที่ใช้ในการดำเนินงานโครงการ

3) ผลได้ของโครงการ (Output) คือ ผลที่ได้รับจากการใส่ปัจจัยเข้าไปในกิจกรรมต่าง ๆ ของโครงการ ได้แก่ ระดับความรู้ที่ได้รับหลังจากการเข้ารับการอบรม

4) ผลลัพธ์ (Outcomes) คือ ผลที่เกิดขึ้นอย่างต่อเนื่องจากผลได้ เป็นผลตามวัตถุประสงค์ของโครงการ และมีศักยภาพหรือแนวโน้มที่จะเกิดผลกระทบในระยะยาวต่อไปหรือไม่และอย่างไร ได้แก่ผลกระทบจากผู้ได้รับการอบรม รับผิดชอบต่อการผลิต/การส่งเสริม/ช่วยเหลือ ที่เข้าร่วมโครงการ ที่มีการดำเนินกิจกรรมของครัวเรือน เช่น

4.1) ด้านเศรษฐกิจ จำนวนผู้ได้รับการอบรม รับผิดชอบต่อการผลิต/การส่งเสริม/ช่วยเหลือจากการเข้าร่วมโครงการ ก่อน-หลัง ที่ส่งผลให้มีรายจ่ายลดลง หรือมีรายได้เพิ่มขึ้น

4.2) ด้านสังคม จำนวนผู้ได้รับการอบรม รับผิดชอบต่อการผลิต/การส่งเสริม/ช่วยเหลือ ของโครงการ และการขยายผลแก่บุคคลอื่น หรือการรวมกลุ่ม

4.3) ด้านสิ่งแวดล้อม ผลต่อการเปลี่ยนแปลงที่เกิดขึ้นจำนวนผู้ได้รับการอบรม รับผิดชอบต่อการผลิต/การส่งเสริม/ช่วยเหลือ ของโครงการ นำความรู้ไปปฏิบัติ

4.4) ด้านความยั่งยืน การที่ยังคงนำความรู้ที่ได้รับไปปฏิบัติต่อเนื่อง การถ่ายทอดความรู้ การพัฒนาคุณภาพของสินค้า

4.5) ด้านคุณภาพชีวิต จำนวนผู้ได้รับการอบรม/รับผิดชอบต่อการผลิต/การส่งเสริม/ช่วยเหลือของโครงการ และการขยายผลที่มีผลต่อการเข้าถึงบริการของรัฐ ในด้านความจำเป็นพื้นฐาน

4.6) ด้านความพึงพอใจของผู้จำนวนผู้ได้รับการอบรม รับผิดชอบต่อการผลิต/การส่งเสริม/ช่วยเหลือของโครงการ ทั้งในด้านอนุรักษ์ทรัพยากรและสิ่งแวดล้อม การส่งเสริมและการพัฒนาอาชีพ

4.7) ด้านความพึงพอใจด้านคุณภาพชีวิต Power, Bullinger and WHOQOL Group (2002, p. 18, อ้างถึงใน ชุมพร ฉ่ำแสง และคณะ, 2555, น. 6) มีองค์ประกอบของคุณภาพชีวิต WHOQOL- BREF-THAI ประกอบด้วย ข้อคำถาม 2 ชนิด คือ แบบภาวะวิสัย (Perceived Objective) และ อัตวิสัย (Self-report Subjective) ที่มีองค์ประกอบของคุณภาพชีวิต 4 ด้าน ดังนี้

(1) ด้านสุขภาพกาย (Physical Domain) คือ การรับรู้สภาพทางด้านร่างกาย ของบุคคล ซึ่งมีผลต่อชีวิตประจำวัน

(2) ด้านจิตใจ (Psychological Domain) คือ การรับรู้สภาพทางจิตใจของตนเอง เช่น การรับรู้ความรู้สึกทางบวกที่บุคคลมีต่อตนเอง การรับรู้ภาพลักษณ์ของตนเอง การรับรู้ถึงความรู้สึก ภาคภูมิใจในตนเอง การรับรู้ถึงความมั่นใจในตนเอง การรับรู้ถึงความคิด การตัดสินใจ และความสามารถ ในการเรียนรู้เรื่องราวต่างๆ ของตน

(3) ด้านความสัมพันธ์ทางสังคม (Social Relationships) คือ การรับรู้เรื่อง ความสัมพันธ์ของตนกับบุคคลอื่น การรับรู้ถึงการที่ได้รับความช่วยเหลือจากบุคคลอื่นในสังคม การรับรู้ว่าคุณได้เป็นผู้ให้ความช่วยเหลือบุคคลอื่นในสังคมด้วย รวมทั้งการรับรู้ในเรื่องอารมณ์ทางเพศ หรือการมีเพศสัมพันธ์

(4) ด้านสิ่งแวดล้อม (Environment) คือ การรับรู้เกี่ยวกับสิ่งแวดล้อมที่มีผลต่อ การดำเนินชีวิต เช่น การรับรู้ว่าคุณมีชีวิตอยู่อย่างอิสระ ไม่ถูกกักขัง มีความปลอดภัยและมั่นคงในชีวิต การรับรู้ว่าคุณได้อยู่ในสิ่งแวดล้อมทางกายภาพที่ดี ปราศจากมลพิษต่างๆ การคมนาคมสะดวก มีแหล่งบริการด้านการเงิน สถานบริการทางสุขภาพและสังคมสงเคราะห์ การรับรู้ว่าคุณมีโอกาสที่จะได้รับ ข่าวสาร

2.4.3 การประเมินความคุ้มค่า คือ การประเมินการดำเนินงานภารกิจของภาครัฐเพื่อให้ได้ผลผลิต ผลลัพธ์ตามวัตถุประสงค์ที่กำหนดอย่างมีประสิทธิภาพ และมีผลประโยชน์ที่สมดุลกับทรัพยากรที่ใช้ ทั้งนี้ ผลลัพธ์ที่เกิดขึ้นอาจเป็นได้ทั้งผลสำเร็จที่พึงประสงค์ และผลกระทบในทางลบที่เกิดขึ้นแก่ประชาชน สังคม สิ่งแวดล้อม ทั้งที่สามารถคำนวณเป็นตัวเงินได้และไม่สามารถคำนวณเป็นเงินได้ การประเมินความคุ้มค่า ให้ความสำคัญกับการประเมินใน 3 มิติ

(1) ประสิทธิภาพ คือ การประเมินความเหมาะสมสอดคล้องของการใช้ทรัพยากร และกระบวนการทำงานเพื่อให้ได้มาซึ่งผลผลิตตามวัตถุประสงค์

(2) ประสิทธิภาพ คือ การประเมินการบรรลุวัตถุประสงค์หรือเป้าหมายของการปฏิบัติการกิจ โดยเปรียบเทียบผลที่ได้รับจากการปฏิบัติการกิจว่ามีความสอดคล้องเป็นไปตามวัตถุประสงค์ เป้าหมาย และผลที่คาดว่าจะได้รับที่กำหนดไว้ก่อนดำเนินงานหรือไม่ การบรรลุวัตถุประสงค์ในการปฏิบัติการกิจ และความพึงพอใจ

(3) ผลกระทบ คือ ผลอันสืบเนื่องจากการปฏิบัติการกิจ ทั้งที่คาดหวังหรือ ตั้งใจ และไม่ได้คาดหวัง ทั้งที่เกิดขึ้นระหว่างและภายหลังการปฏิบัติการกิจ ที่อาจกระทบต่อการพัฒนา ในมิติอื่น หรือการปฏิบัติการกิจของหน่วยงานอื่น หรือประชาชนทั้งที่เป็นกลุ่มเป้าหมายและกลุ่มอื่น ทั้งในและนอกพื้นที่ ครอบคลุมถึงผลกระทบทั้งทางตรงและทางอ้อม

2.4.4 ประเด็นการติดตามและตัวชี้วัด

การกำหนดประเด็นและตัวชี้วัดของโครงการ “รักษาน้ำเพื่อพระแม่ของแผ่นดิน” ลุ่มน้ำหมัน อำเภอด่านซ้าย จังหวัดเลย ดังต่อไปนี้

ตารางที่ 2.1 ประเด็นการติดตามและตัวชี้วัด

ประเด็นการติดตาม	ตัวชี้วัด
1. การบริหารจัดการโครงการ	
1.1 การจัดการองค์การบริหารโครงการ	- การแต่งตั้งคณะกรรมการ/คณะทำงานในการดำเนินงาน - จำนวนครั้งในการจัดประชุม
1.2 การดำเนินงานขององค์การบริหารโครงการ	- ร้อยละของการดำเนินงานกิจกรรมการอบรมที่แล้วเสร็จตามแผนที่กำหนด
2. ปัจจัยนำเข้าของโครงการ	
2.1 งบประมาณโครงการ	- ร้อยละของงบประมาณที่ใช้ในการดำเนินงานโครงการ
2.3 การสนับสนุนการอบรม/รับปัจจัยการผลิต/ส่งเสริม/ช่วยเหลือ	- ร้อยละของผู้ได้รับการอบรม - ร้อยละของผู้ได้รับการสนับสนุนปัจจัยการผลิต - ร้อยละของผู้ได้รับการสนับสนุน/ส่งเสริม/ช่วยเหลือ - ร้อยละของผู้ได้รับการอบรม/รับปัจจัยการผลิต/ส่งเสริม/ช่วยเหลือ

3. ผลได้ของโครงการ

ผลที่ได้จากได้รับการสนับสนุน ปัจจัย
ส่งเสริม

- ระดับความรู้ได้รับการอบรม/รับปัจจัยการผลิต/
สนับสนุน/ส่งเสริม/ช่วยเหลือ
 - ระดับความพึงพอใจได้รับการอบรม/รับปัจจัยการผลิต/
สนับสนุน/ส่งเสริม/ช่วยเหลือ
 - ร้อยละของผู้ได้รับการสนับสนุน ส่งเสริม การอบรม
ตรงความต้องการ
 - ร้อยละของผู้ที่ได้รับการสนับสนุน ส่งเสริม การอบรม
นำไปใช้ประโยชน์
-

4. ผลลัพธ์

4.1 ด้านเศรษฐกิจ

- ร้อยละผู้ได้รับการส่งเสริมเห็นว่ารายได้เพิ่มขึ้น
 - ร้อยละผู้ได้รับการส่งเสริมเห็นว่ารายจ่ายลดลง
 - ร้อยละผู้ได้รับการส่งเสริมเห็นว่าสร้างมูลค่า
-

4.2 ด้านสังคม

- ร้อยละการได้รับส่งเสริมพัฒนาคุณภาพชีวิต
 - ร้อยละการได้รับส่งเสริมสุขอนามัย สาธารณสุข
 - ร้อยละการได้รับส่งเสริมการศึกษา
 - ร้อยละการได้รับความมั่นคง ความปลอดภัย
 - ร้อยละการมีส่วนร่วม
 - ร้อยละการรวมกลุ่มสมาชิก
 - ร้อยละการรวมกลุ่มผลิต-จำหน่าย
-

4.3 ด้านสิ่งแวดล้อม

- ร้อยละของผู้ได้รับส่งเสริมด้านการจัดการแหล่งน้ำ
 - ร้อยละของผู้ได้รับส่งเสริมด้านการฟื้นฟูในการอนุรักษ์
ป้องกันรักษาป่า
 - ร้อยละของผู้ได้รับส่งเสริมด้านฟื้นฟูบำรุงดิน
 - ร้อยละการมีส่วนร่วมในด้านการฟื้นฟูรักษาป่าต้นน้ำ
 - ร้อยละการมีส่วนร่วมด้านการจัดการแหล่งน้ำในพื้นที่
 - ร้อยละการมีส่วนร่วมการฟื้นฟูบำรุงดิน
 - ร้อยละทำให้สิ่งแวดล้อมดีขึ้น
-

4.4 ด้านความยั่งยืน	<ul style="list-style-type: none"> - ร้อยละการนำความรู้เรื่องปรัชญาเศรษฐกิจไปใช้ประโยชน์ - ร้อยละการนำความรู้ที่ได้รับไปปฏิบัติต่อเนื่อง - ร้อยละของการส่งเสริมนำความรู้ไปถ่ายทอดความรู้ - ร้อยละการพัฒนาคุณภาพผลผลิต - ความพึงพอใจความรู้สึกมีความสุขในครอบครัว
4.5 ด้านคุณภาพชีวิต	<ul style="list-style-type: none"> - ความพึงพอใจในชีวิตเมื่ออยู่ในชุมชน (เช่น มีความสุข, สงบ)
4.5.1 ด้านจิตใจ	<ul style="list-style-type: none"> - ความพึงพอใจความรู้สึกว่าชีวิตมีความหมายต่อชุมชน - ความพึงพอใจความรู้สึกพึงพอใจกับสุขภาพ - ความพึงพอใจความจำเป็นที่ต้องไปรับการรักษาพยาบาล - ความพึงพอใจการเข้าร่วมถึงบริการพื้นฐาน ผู้สูงอายุ ผู้พิการ
4.5.2 ด้านสุขภาพ	<ul style="list-style-type: none"> - ผู้ป่วยเรื้อรัง ของคนในครัวเรือน - ความพึงพอใจการใช้บริการสาธารณสุขได้ตามความจำเป็น - ความพึงพอใจกับสภาพแวดล้อมที่ดีต่อสุขภาพ - ความพึงพอใจกับการช่วยเหลือที่เคยได้รับจากเพื่อนบ้าน
4.5.3 ด้านสัมพันธภาพทางสังคม	<ul style="list-style-type: none"> - ความพึงพอใจต่อการผูกมิตรหรือเข้ากับเพื่อนบ้านคนอื่น - ความพึงพอใจการมีส่วนร่วมในการทำกิจกรรมร่วมกับเพื่อนบ้านในชุมชน - ความพึงพอใจสภาพบ้านเรือนที่อยู่
4.5.4 ด้านสิ่งแวดล้อม	<ul style="list-style-type: none"> - ความพึงพอใจความมั่นคงปลอดภัยในแต่ละวัน - ความพึงพอใจกับการเดินทางคมนาคม - ความพึงพอใจคุณภาพชีวิต (ชีวิตความเป็นอยู่) - ความพึงพอใจการได้รับรู้เรื่องราวข่าวสารที่จำเป็นในชีวิต - ความพึงพอใจการมีเงินพอใช้จ่ายตามความจำเป็น
5. การวัดประสิทธิผล	<ul style="list-style-type: none"> - ร้อยละของวัตถุประสงค์ที่บรรลุตามเป้าหมาย เปรียบเทียบผลที่ได้จากโครงการกับเป้าหมายของโครงการที่ได้กำหนดไว้ - มีรายได้เพิ่มขึ้น - มีหนี้สินลดลง - ความพึงพอใจที่มีต่อโครงการ - ความพึงพอใจที่มีต่อคุณภาพชีวิตด้านจิตใจ - ความพึงพอใจที่มีต่อคุณภาพชีวิตด้านสุขภาพ - ความพึงพอใจที่มีต่อคุณภาพชีวิตด้านสัมพันธภาพทางสังคม - ความพึงพอใจที่มีต่อคุณภาพชีวิตด้านสิ่งแวดล้อม

2.4.5 การรวบรวมข้อมูล

1) วิธีการรวบรวมข้อมูล ใช้การเก็บข้อมูลระหว่างการดำเนินงานโครงการ (สำรวจเดือน มิถุนายน - สิงหาคม 2566) โดยจัดทำแบบสอบถาม (Questionnaire) เพื่อเป็นเครื่องมือในการรวบรวมข้อมูลจากกลุ่มตัวอย่างเป้าหมายที่จะติดตามผลจากการดำเนินงาน

2) แหล่งข้อมูล

2.1) ข้อมูลปฐมภูมิ (Primary Data) เป็นข้อมูลที่ได้จากการติดตามโครงการในพื้นที่โดยวิธีการสัมภาษณ์กลุ่มเป้าหมาย ดังนี้

ส่วนที่ 1 แบบสอบถามสำหรับเจ้าหน้าที่ที่รับผิดชอบโครงการปี 2566

ส่วนที่ 2 แบบสอบถามสำหรับผู้ที่ได้รับการอบรมการรับปัจจัยการผลิต ส่งเสริม สนับสนุน การช่วยเหลือ ในปี 2566

2.2) ข้อมูลทุติยภูมิ (Secondary Data) เป็นข้อมูลที่ได้จากการรวบรวมจากเอกสารต่าง ๆ และรายงานผลการดำเนินงานของหน่วยงานต่าง ๆ

3) การสุ่มตัวอย่าง ใช้วิธีการสุ่มตัวอย่างอย่างง่าย (Simple Random Sampling)

2.4.6 วิธีการวิเคราะห์ข้อมูล

1) การวิเคราะห์เชิงคุณภาพ (Qualitative Data Analysis) เป็นการรายงานการติดตามผลการดำเนินงานโครงการ และได้รับความเห็นชอบให้นำไปใช้ประโยชน์

2) การวิเคราะห์เชิงปริมาณ (Quantitative Analysis) เป็นการรายงานการติดตามผลการดำเนินงานโครงการ จำนวน ๑ เรื่อง

3) การวิเคราะห์ทัศนคติและความพึงพอใจได้ใช้มาตรวัดแบบลิเคิร์ตสเกล (Likert Scale) เป็นเครื่องมือในการวัดข้อมูลเชิงคุณภาพเพื่อใช้วัดทัศนคติ ความเข้าใจ ความคิดเห็น และความพึงพอใจ ซึ่งวิธีการได้มาของมาตรวัดแบบลิเคิร์ตสเกลเป็นการสอบถามความคิดเห็นได้หลายระดับ เช่น 3 ระดับ หรือ 5 ระดับ ฯลฯ ตัวอย่าง เช่น แบ่งคะแนนออกเป็น 5 ระดับ โดยกำหนดให้ 5 เท่ากับมากที่สุด 4 เท่ากับมาก 3 เท่ากับปานกลาง 2 เท่ากับน้อย และ 1 เท่ากับน้อยที่สุด

การกำหนดเกณฑ์คะแนนเป็นช่วงๆ มีวิธีคำนวณ ดังนี้

$$\text{ช่วงคะแนนเฉลี่ย} = \frac{\text{คะแนนมาก} - \text{คะแนนน้อย}}{\text{จำนวนระดับ}}$$

$$\text{ช่วงคะแนนเฉลี่ย} = \frac{5 - 1}{5}$$

$$\text{ช่วงคะแนนเฉลี่ย} = 0.8$$

โดยที่ คะแนนมาก คือ คะแนนที่กำหนดมากที่สุด คะแนนน้อย คือ คะแนนที่กำหนดน้อยที่สุด จำนวนระดับ คือ ระดับการวัดที่กำหนดไว้ ค่าที่คำนวณได้จากสูตรด้านบน เช่น กรณี 5 ระดับ จะได้ ช่วงคะแนนเท่ากับ $(5 - 1) / 5 = 0.80$ นำค่า ช่วงคะแนนดังกล่าวไปกำหนดเกณฑ์ ดังนี้

ระดับคะแนน	การแปลผล
1.00 - 1.80	เห็นด้วยน้อยที่สุด
1.81 - 2.60	เห็นด้วยน้อย
2.61 - 3.40	เห็นด้วยปานกลาง
3.41 - 4.20	เห็นด้วยมาก
4.21 - 5.00	เห็นด้วยมากที่สุด

2.5 ประโยชน์ที่คาดว่าจะได้รับจากการติดตาม

หน่วยงานที่เกี่ยวข้องสามารถนำผลการติดตามใช้เป็นข้อมูลสนับสนุนเพื่อปรับปรุงการดำเนินงานโครงการที่เกี่ยวข้องกันในระยะต่อไป รวมทั้งเพื่อให้การดำเนินงานตามแผนงานโครงการมีประสิทธิภาพดียิ่งขึ้นและเป็นประโยชน์ต่อเกษตรกรในระยะยาว

บทที่ 3

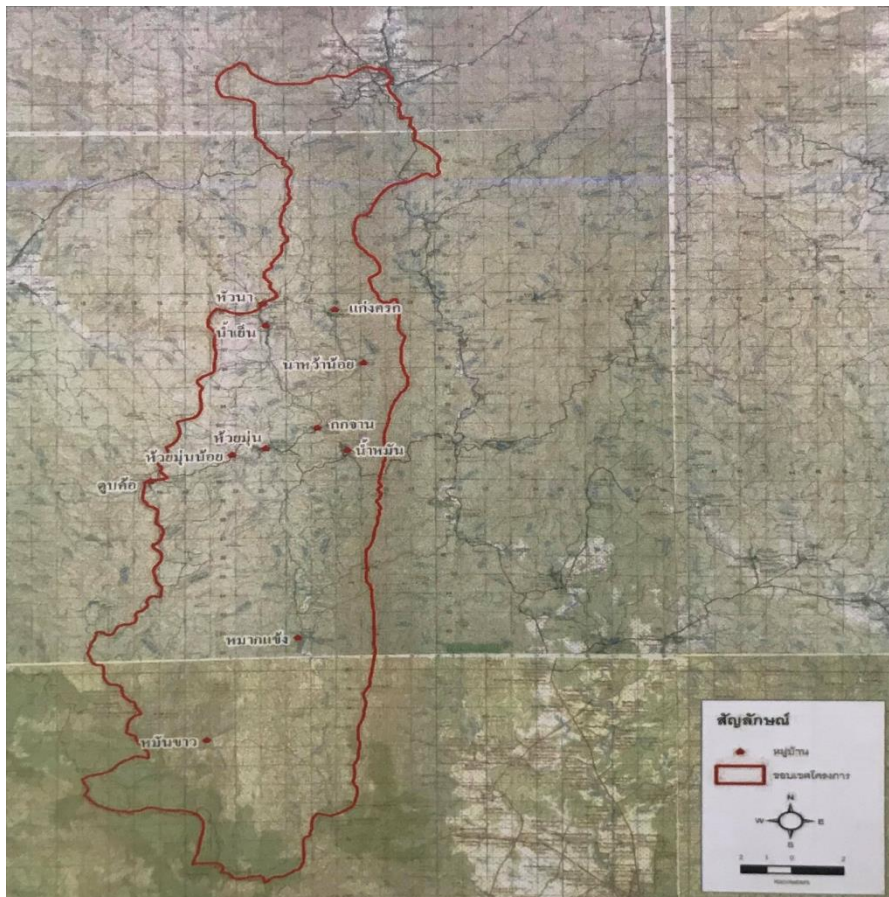
สภาพทั่วไปของกลุ่มเป้าหมายของโครงการ

3.1 สภาพทั่วไปของพื้นที่

3.1.1 ที่ตั้ง

ลุ่มน้ำหมัน มีพื้นที่เป้าหมาย 12 หมู่บ้าน 1 ตำบล 1 อำเภอ มีพื้นที่ทำการเกษตร 44,301 ไร่ ประกอบด้วย บ้านน้ำหมัน หมู่ที่ 1 บ้านน้ำเย็น หมู่ที่ 2 บ้านนาหัวน้อย หมู่ที่ 3 บ้านหมากแข้ง หมู่ที่ 4 บ้านห้วยมุ่น หมู่ที่ 5 บ้านตูปะค้อ หมู่ที่ 6 บ้านกกจาน หมู่ที่ 7 บ้านห้วยมุ่น หมู่ที่ 8 บ้านแก่งครก หมู่ที่ 9 บ้านหัวนา หมู่ที่ 10 บ้านหมันขาว หมู่ที่ 11 และบ้านตูปะค้อ หมู่ที่ 12 อยู่ในพื้นที่ตำบลกกสะทอน อำเภอด่านซ้าย จังหวัดเลย

ทั้งนี้บ้านหมันขาว หมู่ที่ 11 แยกออกมาจากบ้านหมากแข้ง หมู่ที่ 4, บ้านตูปะค้อ หมู่ที่ 12 แยกออกมาจากบ้านตูปะค้อ หมู่ที่ 6



ภาพที่ 3.1 ที่ตั้ง และภูมิประเทศ

ที่มา : สำนักงานเกษตรและสหกรณ์จังหวัดเลย

3.1.2 ภูมิประเทศ

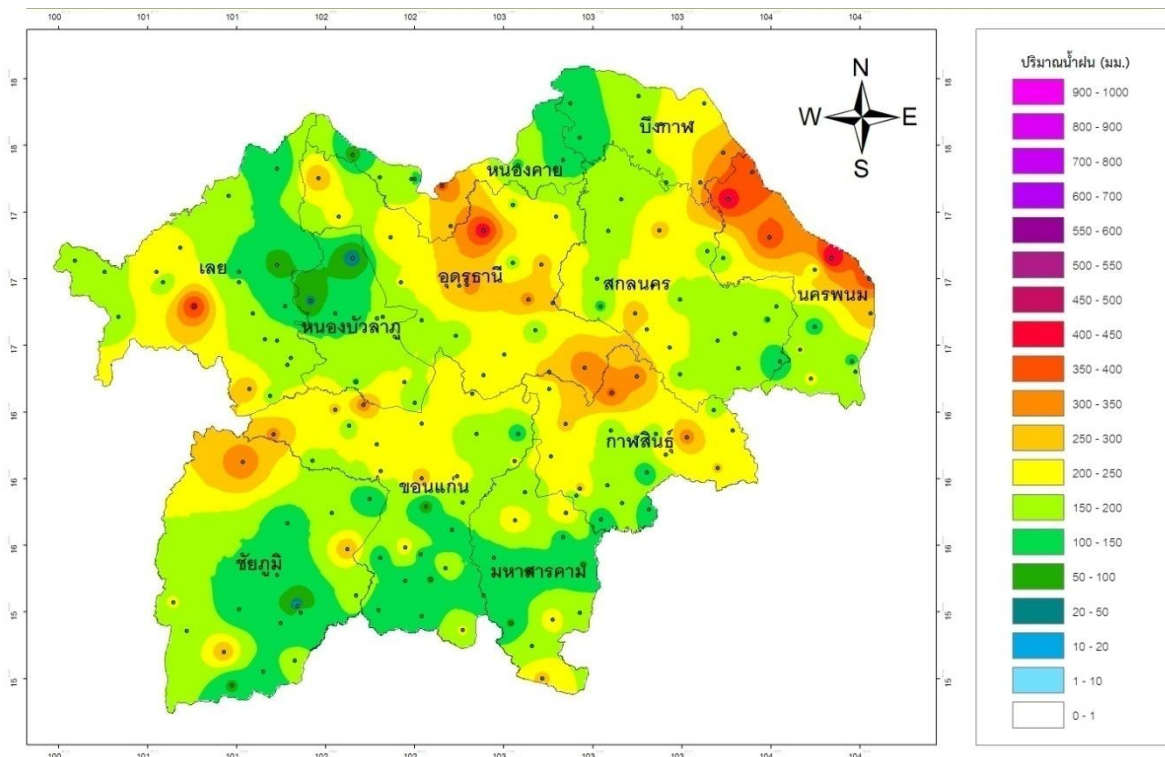
สภาพภูมิประเทศในเขตตำบลกกสะทอน อำเภอด่านซ้าย จังหวัดเลย เกือบทั้งหมดมีสภาพเป็นป่าเขาสูงชัน อยู่ในเขตป่าสงวนแห่งชาติและมีบางส่วนอยู่ในเขตอุทยานแห่งชาติภูหินร่องกล้า เกษตรกรปลูกป่า

สงวนเพื่อทำการเกษตรจำนวนมาก จึงทำให้ทรัพยากรธรรมชาติเสื่อมโทรม พื้นที่ดินมีลักษณะเป็นดินตื้นมีเศษหินปะปนอยู่ในเนื้อดินเป็นปริมาณมาก บางแห่งมีก้อนหินโผล่กระจายอยู่บนผิวดิน ทำให้เป็นอุปสรรคต่อการทำการเกษตร ในบริเวณที่มีความลาดชันสูงมีปัญหาเกี่ยวกับการชะล้างพังทลายของหน้าดินตลอดลำน้ำหมัน ซึ่งมีพื้นที่ 143,750 ไร่ พื้นที่ส่วนใหญ่เป็นป่าสงวนแห่งชาติป่าภูเป้อย ป่าภูชี้เต้า ป่าภูเรือ

ลุ่มน้ำหมันตั้งอยู่บริเวณตอนใต้ของจังหวัดเลย พื้นที่ส่วนใหญ่โดยทั่วไปในเขตลุ่มน้ำหมันจะเป็นภูเขาและป่าไม้ซึ่งเป็นแหล่งของพื้นที่ต้นน้ำลำธารโดยมีที่ราบระหว่างหุบเขาสลับกัน โดยพื้นที่ภูเขาจะอยู่บริเวณแนวเทือกเขาตอนบนของพื้นที่ลุ่มน้ำ มีความสูงประมาณ 700 ถึง 1,200 เมตรจากระดับน้ำทะเลปานกลาง ส่วนพื้นที่ถัดมาจากบริเวณภูเขาสูงลงมาด้านเหนือจะเป็นที่ราบเชิงเขาริมฝั่งลำน้ำหมันและลำน้ำป่าสัก

3.1.3 ภูมิอากาศ

พื้นที่ลุ่มน้ำหมันจัดอยู่ในเขตโซนร้อน ฤดูร้อนจะเริ่มในเดือนกุมภาพันธ์ ถึงเดือนเมษายน ฤดูฝนได้รับอิทธิพลจากมรสุมตะวันตกเฉียงใต้ในช่วงเดือนพฤษภาคมถึงเดือนกันยายนที่พัดพาเอาความชุ่มชื้นจากทะเลบริเวณเส้นศูนย์สูตรและแถบซีกโลกใต้ บริเวณมหาสมุทรอินเดีย ลักษณะดังกล่าวจะทำให้มีฝนตกชุก ส่วนในช่วงเดือนพฤศจิกายนถึงเดือนกุมภาพันธ์จะได้รับอิทธิพลจากมรสุมตะวันออกเฉียงเหนือที่พัดพาความหนาวเย็นมาจากสาธารณรัฐประชาชนจีน ทำให้สภาพอากาศหนาวเย็นและแห้งแล้ง

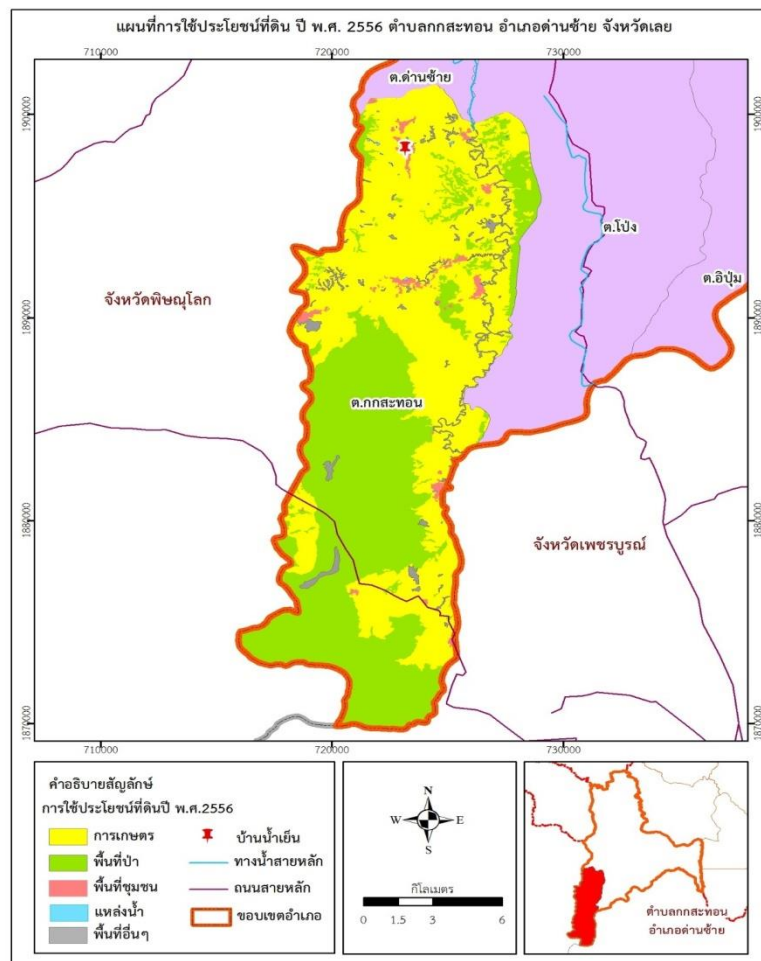


ภาพที่ 3.2 ปริมาณน้ำฝนภาคตะวันออกเฉียงเหนือตอนบน
ที่มา : ศูนย์อุตุนิยมวิทยาภาคตะวันออกเฉียงเหนือตอนบน

3.1.4 การใช้ประโยชน์ที่ดิน

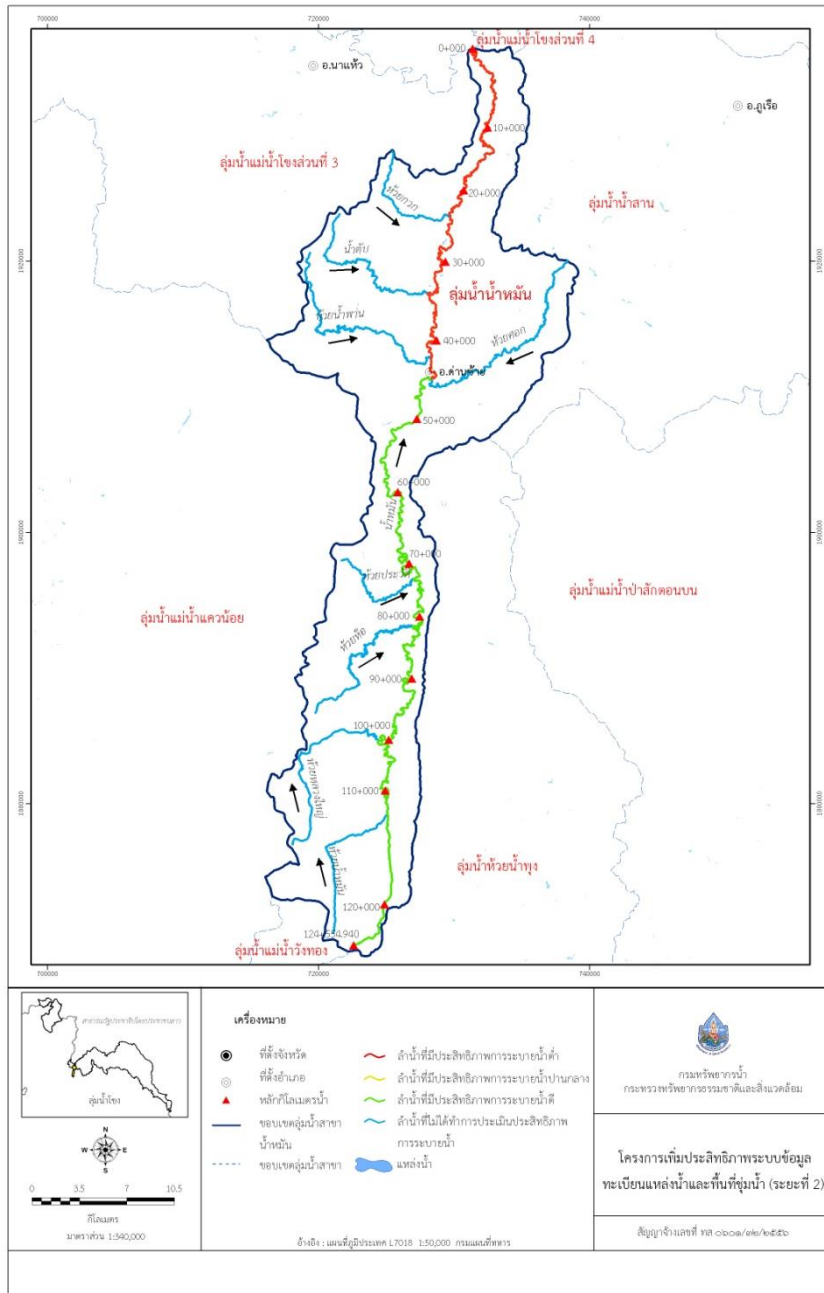
พื้นที่ลุ่มน้ำห้วยส่วนใหญ่เป็นพื้นที่อยู่ในเขตป่าสงวนแห่งชาติป่าภูเป้อย ป่าภูซี้เถ้า ป่าภูเรือ และบางส่วนอยู่ในเขตอุทยานแห่งชาติภูหินร่องกล้า มีพื้นที่ทำการเกษตรจำนวน 143,750 ไร่ พื้นที่บริเวณลาดเชิงเขา ราษฎรใช้เพาะปลูกพืชไร่ เช่น ข้าวโพดเลี้ยงสัตว์ ขิง ถั่วแดง และข้าวไร่ เลี้ยงสัตว์ ปลูกผัก ปลูกยางพารา ถั่วลิ้นเต่า

ลักษณะดินในเขตอำเภอด่านซ้าย แยกได้ 4 กลุ่มชุดดิน ได้แก่ กลุ่มชุดดินที่ 27E/35E, 29D/35D, 29E/35E และ 62 โดยมีสภาพเป็นดินเหนียวถึงดินร่วนที่มีเศษหินปะปนมากมักพบในดินชั้นล่าง ซึ่งจะมีศักยภาพการพังทลายสูง อีกทั้งความอุดมสมบูรณ์ของดินสามารถเสื่อมได้ง่ายและรวดเร็วประกอบกับดินขาดน้ำในฤดูแล้งทำให้ดินเป็นกรดเล็กน้อย ควรเพิ่มธาตุอาหารโดยการไถกลบเศษพืชที่เหลือจากการเก็บเกี่ยวผลผลิต และควรมีการบำรุงดินใส่ปุ๋ยเคมีและปุ๋ยอินทรีย์เพิ่มเติมในอัตราส่วนที่เหมาะสม เนื่องจากเป็นพื้นที่มีความลาดชันและเป็นดินตื้น ดังนั้น การใช้ที่ดินควรคำนึงถึงการป้องกันการพังทลายโดยวิธีการจัดทำระบบอนุรักษ์ดินและน้ำ เช่น การปลูกพืชตามแนวระดับหรือปลูกพืชเป็นแนววางความลาดเท การทำคันคูรอบเขา หรือปลูกหญ้าแฝก เป็นต้น



3.1.5 แหล่งน้ำ

ลำน้ำหมันมีต้นกำเนิดจากแนวเทือกเขาภูมโนโล เขตพื้นที่บ้านหมันขาว หมู่ที่ 4 ตำบล กกสะทอน อำเภอด่านซ้าย จังหวัดเลย และเขตติดต่อเทือกเขาภูหินร่องกล้า ตำบลเนินเพิ่ม อำเภอนครไทย จังหวัดพิษณุโลก มีทิศทางการไหลของน้ำไปทางทิศตะวันออกเฉียงเหนือผ่านบ้านหมันขาว บ้านน้ำหมัน บ้านนาหว้าน้อย บ้านแก่งครก ตำบลกกสะทอน อำเภอด่านซ้าย และบ้านห้วยนาง บ้านหนองฟ้าแลบ บ้านบุงกุ่ม บ้านนาหอ ตำบลนาหอ บ้านนาหมู่มุน บ้านนาดี บ้านนาทอง บ้านกกแหน ตำบลนาดี ไหลลงสู่แม่น้ำเหือง บริเวณบ้านปากหมัน ตำบลปากหมัน อำเภอด่านซ้าย จังหวัดเลย



ภาพที่ 3.4 ลุ่มน้ำสาขาน้ำหมัน
ที่มา : กรมทรัพยากรน้ำ

3.1.6 ประชากร

ประชากรส่วนใหญ่เป็นกลุ่มชาติพันธุ์ จำนวน 9 หมู่บ้าน 2,201 ครัวเรือน 7,877 คน ชาวไทยภูเขาเผ่าม้ง จำนวน 2 หมู่บ้าน และชาวไทยภูเขาเผ่าถิ่นและเผ่าลัวะ จำนวน 1 หมู่บ้าน รวมทั้งสิ้น 12 หมู่บ้าน (ตารางที่ 3.1)

ตารางที่ 3.1 ประชากร ตำบลกสสะทอน อำเภอด่านซ้าย จังหวัดเลย

	หมู่บ้าน	หมู่ ที่	ครัว เรือน	ประชากร			พื้นที่ทำ การเกษตร (ไร่)
				ชาย	หญิง	รวม	
ลุ่มน้ำหมัน	น้ำหมัน	1	313	439	421	860	5,808
	น้ำเย็น	2	235	396	429	825	6,220
	นาห้วยน้อย	3	138	218	236	454	3,699
	หมากแข้ง	4	478	435	424	859	5,001
	ห้วยมุ่น	5	185	263	301	564	2,648
	ตูปค้อ	6	172	358	339	697	1,231
	กกจาน	7	190	347	331	678	4,252
	ห้วยมุ่น	8	241	408	362	770	3,387
	แก่งครก	9	113	176	148	324	2,952
	ห้วยนา	10	196	322	335	657	4,846
	หมันขาว	11	179	293	295	588	2,424
	ตูปค้อ	12	160	412	383	795	1,833
	รวม	12	2,600	4,067	4,004	8,071	44,301

ที่มา : สำนักงานเกษตรและสหกรณ์จังหวัดเลย

3.2 สภาพทั่วไปของครัวเรือนเกษตรกร

3.2.1 ข้อมูลทั่วไป

จากการสำรวจสภาพทั่วไปของครัวเรือนเกษตรกรตัวอย่างในปี 2566 จำนวน 112 ราย พบว่าเป็นเพศชาย ร้อยละ 41.00 และเพศหญิงร้อยละ 59.00 มีอายุเฉลี่ย 55.47 ปี โดยมีอายุอยู่ระหว่าง 50 ถึง 59 ปีมากที่สุด คิดเป็นร้อยละ 28.81 ตามมาด้วยช่วงอายุ 40 ถึง 49 ปี อายุมากกว่า 60 ปี ในสัดส่วนที่เท่ากัน ร้อยละ 27.12 และ 30- 39 ปี ร้อยละ 15.25 และต่ำกว่า 30 ปี ร้อยละ 1.70 การศึกษาส่วนใหญ่อยู่ระดับมัธยมศึกษาตอนต้น 33.90 อนุปริญญา ร้อยละ 16.95 ในระดับประถมศึกษาตอนต้น เท่ากับประถมศึกษา

ตอนปลายร้อยละ 15.25 มัธยมปลาย ร้อยละ 13.56 และระดับปริญญาตรี ร้อยละ 5.09 อาชีพหลักประกอบอาชีพเกษตรกร คิดเป็นร้อยละ 100.00

ราษฎรที่อาศัยอยู่ในลุ่มน้ำห่มมีอาชีพหลักทางการเกษตร ร้อยละ 87.33 คือ การทำนาปลูกข้าวไร่ และเลี้ยงปศุสัตว์ เพื่อการบริโภคในครัวเรือน ส่วนการปลูกข้าวโพดเลี้ยงสัตว์ มันสำปะหลัง ไม้ผล ไม้ยืนต้น (ยางพารา) พืชผัก เป็นต้น มีอาชีพนอกภาคการเกษตร ร้อยละ 12.67 ได้แก่ รับจ้างทั่วไปและค้าขาย (ตารางที่ 3.2)

ตารางที่ 3.2 เพศ อายุ ระดับการศึกษา และอาชีพหลัก

รายการ	ร้อยละ
เพศ	100.00
ชาย	41.00
หญิง	59.00
อายุ	100.00
ต่ำกว่า 30	1.70
30 ถึง 39 ปี	15.25
40 ถึง 49 ปี	27.12
50 ถึง 59 ปี	28.81
มากกว่า 60 ปี	27.12
อายุเฉลี่ย	55.47 ปี
ระดับการศึกษา	100.00
ไม่ได้เรียน	-
ประถมต้น	15.25
ประถมปลาย	15.25
มัธยมต้น	33.90
มัธยมปลาย	13.56
อนุปริญญา	16.95
ปริญญาตรี	5.09
อาชีพหลัก	
เกษตรกร	87.33
นอกการเกษตร	12.67

ที่มา : จากการสำรวจ , 2566

3.2.2 สมาชิก แรงงานในครัวเรือน

เกษตรกรมีจำนวนสมาชิกในครัวเรือนเฉลี่ย 3.97 ราย ซึ่งอยู่ในวัยแรงงานเฉลี่ย 2.83 ราย เป็นแรงงานในภาคเกษตร 2.27 ราย และเป็นแรงงานนอกภาคเกษตรเฉลี่ย 0.74 ราย และว่างงาน/ไม่มีงานเฉลี่ย 0.96 ราย ส่วนใหญ่เป็นเด็ก และผู้สูงอายุ เป็นต้น (ตารางที่ 3.3)

ตารางที่ 3.3 จำนวนสมาชิกในครัวเรือน

(ราย)

รายการ	จำนวน
จำนวนสมาชิกในครัวเรือน	3.97
วัยแรงงาน	2.83
แรงงานในภาคเกษตร	2.27
แรงงานนอกภาคเกษตร	0.74
ว่างงาน/ไม่มีงาน	0.96

ที่มา : จากการสำรวจ , 2566

3.2.3 การถือครองที่ดิน

เกษตรกรมีการถือครองที่ดินเฉลี่ย 29.18 ไร่ เป็นที่ของตนเอง 15.94 ไร่ คิดเป็นร้อยละ 54.61 ที่เช่า 11.51 ไร่ คิดเป็นร้อยละ 39.45 และที่ทำฟรี 1.73 ไร่ คิดเป็นร้อยละ 5.94 (ตารางที่ 3.4)

เกษตรกรมีเนื้อที่ถือครองทั้งหมดเฉลี่ย 29.18 ไร่ต่อครัวเรือน เนื้อที่ทำการเกษตรเฉลี่ย 4.11 ไร่ต่อครัวเรือน แบ่งเป็น ข้าว 4.23 ไร่ต่อครัวเรือน พืชไร่ 9.08 ไร่ต่อครัวเรือน พืชผัก 2.17 ไร่ต่อครัวเรือน ไม้ยืนต้น 5.63 ไร่ต่อครัวเรือน ไม้ผล 7.36 ไร่ต่อครัวเรือน ที่เลี้ยงปศุสัตว์ 0.16 ไร่ต่อครัวเรือน และประมง 0.12 ไร่ต่อครัวเรือน และมีที่นอกการเกษตร เป็นที่อาศัย 0.43 ไร่ต่อครัวเรือน (ตารางที่ 3.5)

ตารางที่ 3.4 การถือครองที่ดิน

รายการ	ไร่	ร้อยละ
การถือครองที่ดินเฉลี่ย	29.18	100.00
ที่ของตนเอง	15.94	54.61
ที่เช่า	11.51	39.45
ที่ทำฟรี	1.73	5.94

ที่มา : จากการสำรวจ , 2566

ตารางที่ 3.5 การจำแนกที่ดิน เนื้อที่ทำการเกษตร

รายการ	ไร่	ร้อยละ
เนื้อที่ถือครองทั้งหมด	29.18	100.00
เนื้อที่ทำการเกษตร		
ข้าว	4.23	14.50
พืชไร่	9.08	31.12
พืชผัก	2.17	7.44
ไม้ยืนต้น	5.63	19.29
ไม้ผล	7.36	25.22
ที่เลี้ยงปศุสัตว์	0.16	0.55
ประมง	0.12	0.41
เนื้อที่นอกการเกษตร ที่อาศัย อื่นๆ	0.43	1.47
ปัญหาการใช้ที่ดิน		
มีปัญหา		32.14
ไม่มีปัญหา		67.86

ที่มา : จากการสำรวจ , 2566

3.2.4 แหล่งน้ำ

แหล่งน้ำที่เกษตรกรใช้ในการทำการเกษตรมากที่สุดคือ การได้รับน้ำชลประทาน คิดเป็นร้อยละ 64.76 และการไม่ได้รับน้ำชลประทานคิดเป็นร้อยละ 35.24 ด้านความเพียงพอของแหล่งน้ำ พบว่า ส่วนใหญ่เกษตรกรร้อยละ 79.62 มีแหล่งน้ำไม่เพียงพอใช้ตลอดทั้งปี และมีแหล่งน้ำเพียงพอใช้ตลอดทั้งปี ร้อยละ 20.38 (ตารางที่ 3.6)

ตารางที่ 3.6 แหล่งน้ำ และความเพียงพอของแหล่งน้ำ

รายการ	ร้อยละ
แหล่งน้ำ	100.00
ได้รับน้ำชลประทาน	64.76
ไม่ได้รับน้ำชลประทาน	35.24
ความเพียงพอของแหล่งน้ำ	100.00
ไม่พอใช้ทั้งปี	79.62
พอใช้ทั้งปี	20.38

ที่มา : จากการสำรวจ , 2566

3.3 การใช้ประโยชน์จากโครงการลุ่มน้ำหมัน

เกษตรกรส่วนใหญ่ได้ใช้ประโยชน์จากลุ่มน้ำหมัน ร้อยละ 64.76 และไม่ได้ใช้ประโยชน์จากลุ่มน้ำหมัน ร้อยละ 35.24 โดยเกษตรกรส่วนใหญ่ใช้ประโยชน์จากลุ่มน้ำหมันสำหรับภาคการเกษตร คิดเป็นร้อยละ 60.29 และใช้สำหรับนอกภาคการเกษตร ร้อยละ 39.71 (ตารางที่ 3.7)

ตารางที่ 3.7 การใช้ประโยชน์จากโครงการลุ่มน้ำหมัน

รายการ	ร้อยละ
ไม่ได้ใช้ประโยชน์จากโครงการลุ่มน้ำหมัน	35.24
ได้ใช้ประโยชน์จากโครงการลุ่มน้ำหมัน	64.76
ใช้ในภาคการเกษตร	60.29
ใช้นอกภาคการเกษตร	39.71

ที่มา : จากการสำรวจ , 2566

บทที่ 4

ผลการติดตาม

ผลการติดตามโครงการรักษาน้ำเพื่อพระแม่ของแผ่นดิน ในครั้งนี้มีวัตถุประสงค์เพื่อทราบถึงความก้าวหน้าของการปฏิบัติงานตามโครงการ เพื่อทราบถึงผลได้ที่เกิดจากการดำเนินโครงการ และทราบปัญหาในการดำเนินโครงการ และเพื่อการพัฒนาในการปรับปรุงแก้ไขให้ตรงประเด็น โดยมีการรวบรวมข้อมูลจากแบบสอบถาม เกษตรกรกลุ่มเป้าหมายในพื้นที่เข้าร่วมโครงการ จำนวน 112 ราย โดยการสอบถามจากสมาชิกกลุ่มผักอินทรีย์ จำนวน 10 ราย กลุ่มไม้ผล จำนวน 32 ราย กลุ่มทอผ้าไหม จำนวน 10 ราย กลุ่มส่งเสริมพัฒนาคุณภาพชีวิต จำนวน 55 ราย และผู้นำชุมชน จำนวน 5 ราย และเจ้าหน้าที่ผู้รับผิดชอบโครงการแต่ละหน่วยงาน โดยมีรายละเอียด ดังต่อไปนี้

4.1 การบริการจัดการโครงการ

4.1.1 การขับเคลื่อนการดำเนินงาน โครงการรักษาน้ำเพื่อพระแม่ของแผ่นดิน

ในปีงบประมาณ 2566 มีการจัดประชุมคณะกรรมการขับเคลื่อนการดำเนินงานโครงการรักษาน้ำเพื่อพระแม่ของแผ่นดิน กลุ่มน้ำหมั้น จังหวัดเลย จำนวน 2 ครั้ง

4.1.2 การทราบข่าวสารจากการดำเนินงานโครงการ

เกษตรกรในพื้นที่ที่มีการดำเนินงานโครงการ ส่วนใหญ่ทราบข่าวสารการดำเนินงานโครงการจากผู้นำชุมชน คิดเป็นร้อยละ 55.26 รองลงมา คือ ทราบข่าวเจ้าหน้าที่รัฐ ร้อยละ 20.10 รู้จากหอกระจายข่าว ร้อยละ 19.57 และทราบจากญาติ/เพื่อนบ้าน/Line ร้อยละ 5.07 (ตารางที่ 4.1)

ตารางที่ 4.1 การทราบข่าวสารการดำเนินงานโครงการ

แหล่งข่าว	ร้อยละ
ผู้นำชุมชน	55.26
เจ้าหน้าที่รัฐ	20.10
หอกระจายข่าว	19.57
ญาติ/เพื่อนบ้าน	5.07

ที่มา : จากการสำรวจ ,2566

4.2 ปัจจัยนำเข้า

ปัจจัยนำเข้า การดำเนินงานยุทธศาสตร์ตามกิจกรรมแผนงานโครงการ ประกอบด้วย งบประมาณโครงการ ที่สนับสนุนองค์ความรู้ การส่งเสริมสนับสนุนปัจจัยการผลิต และการให้ความช่วยเหลือในด้านต่างๆ ประกอบด้วย

4.2.1 งบประมาณโครงการ

งบประมาณที่ได้รับการจัดสรรในปี 2566 มีจำนวนทั้งสิ้น 4,305,835 บาท โดยแบ่งเป็น ยุทธศาสตร์ที่ 1 การพัฒนาและอนุรักษ์ทรัพยากรธรรมชาติและสิ่งแวดล้อม จำนวน 2,708,810 บาท คิดเป็นร้อยละ 62.91 ของจำนวนงบที่ได้รับการจัดสรรในปี 2566 ยุทธศาสตร์ที่ 2 การส่งเสริมอาชีพและพัฒนาคุณภาพชีวิต จำนวน 998,450 บาท คิดเป็นร้อยละ 23.19 ของจำนวนงบประมาณที่ได้รับการจัดสรรในปี 2566 และยุทธศาสตร์ที่ 3 การเพิ่มประสิทธิภาพการบริหารจัดการ จำนวน 598,575 บาท คิดเป็นร้อยละ 13.90 ของงบประมาณที่ได้รับการจัดสรรใน ปี 2566 (ตารางที่ 4.2)

ตารางที่ 4.2 งบประมาณที่ได้รับการจัดสรรในปี 2566

รายการ	จำนวน (บาท)	ร้อยละ
งบประมาณที่ได้รับการจัดสรรในปี 2566	4,305,835	100.00
ยุทธศาสตร์ที่ 1 การพัฒนาและอนุรักษ์ทรัพยากรธรรมชาติและสิ่งแวดล้อม	2,708,810	62.91
ยุทธศาสตร์ที่ 2 การส่งเสริมอาชีพและพัฒนาคุณภาพชีวิต	998,450	23.19
ยุทธศาสตร์ที่ 3 การเพิ่มประสิทธิภาพการบริหารจัดการ	598,575	13.90

ที่มา : สำนักงานเกษตรและสหกรณ์จังหวัดเลย

4.2.2 การอบรม/รับปัจจัยการผลิต/การส่งเสริม/การช่วยเหลือ

เกษตรกรทุกรายได้รับความรู้จากการอบรม/รับปัจจัยการผลิต/การส่งเสริม/การช่วยเหลือ ในแต่ละกิจกรรม มีดังนี้

1) ด้านการพัฒนาและอนุรักษ์ทรัพยากรธรรมชาติและสิ่งแวดล้อม ได้แก่ ส่งเสริมการมีส่วนร่วมในการอนุรักษ์ป่าต้นน้ำ และการอนุรักษ์ร่วมกับชุมชนสร้างแนวเขตอุทยานสีเขียวไว้กันได้ โดยการมีส่วนร่วมของชุมชนส่งเสริมการปลูก ต้นค้อ ไม้ เพกา ตาว เป็นต้น มีการฝึกอบรมทบทวนชุดรักษาความปลอดภัยหมู่บ้าน การส่งเสริมและพัฒนาประบบปรุงบำรุงดิน และป้องกันการพังทลายของดิน

2) ด้านการส่งเสริมอาชีพ ส่งเสริมถ่ายทอดเทคโนโลยีการผลิต ได้แก่ การพัฒนาศักยภาพศูนย์จัดการศัตรูพืชชุมชน การถ่ายทอดความรู้เทคโนโลยีด้านการเกษตรที่เหมาะสมตามศักยภาพของพื้นที่ การเพาะเลี้ยงสัตว์น้ำ จัดทำแปลงสาธิตเพื่อฝึกอาชีพทางการเกษตร มีการถ่ายทอดเทคโนโลยีการถนอมแปรรูปผลผลิตทางการเกษตรและพัฒนาผลิตภัณฑ์ การผลิตสมุนไพรและการใช้ประโยชน์จากสมุนไพร การให้ความรู้หลักการ อุดมการณ์ วิธีการสหกรณ์ พัฒนาการเรียนรู้ด้านบัญชีแก่เกษตรกร แปลงสาธิตการปลูกไม้ผล

ไม้ยืนต้น และการปรับปรุงแปลงไม้ผลเดิม ส่งเสริมอาชีพการเลี้ยงสัตว์สู่ชุมชน สนับสนุนปัจจัยการผลิต ได้แก่ ไก่ไข่ อาหารไก่ไข่ เวชภัณฑ์ ต้นพันธุ์พืช พันธุ์ไม้ผล ต้นพันธุ์ไม้ยืนต้น สนับสนุนการปลูกสร้างสวนไม้ผล ที่มีศักยภาพ และการสนับสนุนจัดซื้อที่ถั่ว เป็นต้น

3) ด้านการพัฒนาสังคมและคุณภาพชีวิต ได้แก่ การจัดบริการสาธารณสุขเชิงรุก การพัฒนางานสาธารณสุขมูลฐาน พัฒนาคูณภาพน้ำดื่มในครัวเรือนและชุมชน การช่วยเหลือเงินสงเคราะห์ผู้มีรายได้น้อย การช่วยเหลือเงินสงเคราะห์เด็กในครอบครัวยากจน การช่วยเหลือปรับสภาพแวดล้อมที่อยู่อาศัยผู้สูงอายุ และคนพิการ เป็นต้น

4.3 ผลได้ของโครงการ (Outputs)

4.3.1 การรับปัจจัยการผลิต/การส่งเสริม/การช่วยเหลือ

เกษตรกรทุกรายได้รับการส่งเสริม/สนับสนุน/ช่วยเหลือด้าน 1) ด้านการพัฒนาและอนุรักษ์ทรัพยากรธรรมชาติและสิ่งแวดล้อม 2) ด้านการส่งเสริมอาชีพ และ 3) ด้านการพัฒนาสังคมและคุณภาพชีวิต ซึ่งได้รับความรู้จากการอบรม ร้อยละ 37.81 ได้รับการอบรมและได้รับปัจจัย/การส่งเสริม/ช่วยเหลือด้านคุณภาพชีวิต ร้อยละ 20.27 การได้รับปัจจัย/การส่งเสริม/ช่วยเหลือด้านคุณภาพชีวิต ร้อยละ 24.06 และการช่วยเหลือด้านคุณภาพชีวิต ร้อยละ 17.86 (ตารางที่ 4.3)

ตารางที่ 4.3 ร้อยละผู้ได้รับปัจจัยการผลิต/การส่งเสริม/ช่วยเหลือ

รายการ	ร้อยละ
เกษตรกรเป้าหมายได้รับการช่วยเหลือ	100
ได้รับความรู้จากการอบรม	37.81
ได้รับการอบรม/รับปัจจัยการผลิต/การส่งเสริม/ช่วยเหลือ	20.27
ได้รับปัจจัยการผลิต/การส่งเสริม/ช่วยเหลือ	24.06
ได้รับการช่วยเหลือด้านคุณภาพชีวิต	17.86

ที่มา : จากการสำรวจ

4.3.2 ระดับความรู้จากการอบรม ก่อน - หลัง เข้าร่วมโครงการ

ระดับความรู้จากการเปรียบเทียบ การอบรมหลักสูตรต่างๆ พบว่า ก่อนเข้าร่วมโครงการ เกษตรกรมีความรู้อยู่ในระดับปานกลาง ที่ค่าคะแนนเฉลี่ย 3.16 หลังเข้าร่วมโครงการ เกษตรกรมีความรู้อยู่ในระดับมาก ที่ค่าคะแนน 3.85 ด้านการทำนา/พืชไร่ ก่อนเข้าร่วมโครงการ มีความรู้อยู่ในระดับปานกลาง ที่ค่าคะแนนเฉลี่ย 3.20 หลังเข้าร่วมโครงการ มีความรู้อยู่ในระดับมาก ที่ค่าคะแนนเฉลี่ย 3.62 ด้านการปลูกไม้ผล ก่อนเข้าร่วมโครงการ มีความรู้อยู่ในระดับมาก ที่ค่าคะแนนเฉลี่ย 3.56 หลังเข้าร่วมโครงการ มีความรู้อยู่ในระดับมาก ที่ค่าคะแนนเฉลี่ย 4.08 ด้านการปลูกพืชผัก/สมุนไพร ก่อนเข้าร่วมโครงการ มีความรู้อยู่ในระดับปานกลาง ที่ค่าคะแนนเฉลี่ย 3.24 หลังเข้าร่วมโครงการ มีความรู้อยู่ในระดับมาก ที่ค่าคะแนนเฉลี่ย 4.14 ด้านประมง ก่อนเข้าร่วมโครงการ มีความรู้อยู่ในระดับปานกลาง ที่ค่าคะแนนเฉลี่ย 3.36 หลังเข้าร่วมโครงการ มีความรู้อยู่ในระดับมาก ที่ค่าคะแนนเฉลี่ย 3.67 ด้านปศุสัตว์ ก่อนเข้าร่วมโครงการ มีความรู้อยู่ในระดับมาก

ที่ค่าคะแนนเฉลี่ย 3.50 หลังเข้าร่วมโครงการ มีความรู้อยู่ในระดับมาก ที่ค่าคะแนนเฉลี่ย 4.10 ด้านการ
 ทำบัญชี ก่อนเข้าร่วมโครงการ มีความรู้อยู่ในระดับปานกลาง ที่ค่าคะแนนเฉลี่ย 2.78 หลังเข้าร่วมโครงการ
 มีความรู้อยู่ในระดับมาก ที่ค่าคะแนนเฉลี่ย 3.53 ด้านการรวมกลุ่ม ก่อนเข้าร่วมโครงการ มีความรู้อยู่ในระดับ
 ปานกลาง ที่ค่าคะแนนเฉลี่ย 3.05 หลังเข้าร่วมโครงการ มีความรู้อยู่ในระดับมาก ที่ค่าคะแนนเฉลี่ย 4.07
 ด้านการทำปุ๋ยหมัก/ปุ๋ยชีวภาพ ก่อนเข้าร่วมโครงการ มีความรู้อยู่ในระดับมาก ที่ค่าคะแนนเฉลี่ย 3.63
 หลังเข้าร่วมโครงการ มีความรู้อยู่ในระดับมาก ที่ค่าคะแนนเฉลี่ย 4.16 ด้านการปรับปรุงบำรุงดิน ก่อนเข้าร่วม
 โครงการ มีความรู้อยู่ในระดับปานกลาง ที่ค่าคะแนนเฉลี่ย 3.11 หลังเข้าร่วมโครงการ มีระดับความรู้
 อยู่ในระดับมาก ที่ค่าคะแนนเฉลี่ย 4.06 ด้านเทคโนโลยีการผลิตพืชเกษตรที่สูง ก่อนเข้าร่วมโครงการ มีความรู้
 อยู่ในระดับปานกลาง ที่ค่าคะแนนเฉลี่ย 3.24 หลังเข้าร่วมโครงการ มีความรู้อยู่ในระดับมากที่สุด ที่ค่าคะแนน
 เฉลี่ย 4.23 ด้านการแปรรูปผลผลิตทางการเกษตร ก่อนเข้าร่วมโครงการ มีความรู้อยู่ในระดับปานกลาง
 ที่ค่าคะแนนเฉลี่ย 3.09 หลังเข้าร่วมโครงการ มีความรู้อยู่ในระดับมาก ที่ค่าคะแนนเฉลี่ย 3.90 ด้านเทคโนโลยี
 นวัตกรรม ก่อนเข้าร่วมโครงการ มีความรู้อยู่ในระดับปานกลาง ที่ค่าคะแนนเฉลี่ย 2.78 หลังเข้าร่วมโครงการ
 มีความรู้อยู่ในระดับปานกลาง ที่ค่าคะแนนเฉลี่ย 3.40 ด้านพัฒนาสังคม ก่อนเข้าร่วมโครงการ มีความรู้
 อยู่ในระดับปานกลาง ที่ค่าคะแนน 3.16 หลังเข้าร่วมโครงการ มีความรู้อยู่ในระดับมากที่สุด ที่ค่าคะแนนเฉลี่ย
 4.23 ด้านสาธารณสุข ก่อนเข้าร่วมโครงการ มีความรู้อยู่ในระดับปานกลาง ที่ค่าคะแนนเฉลี่ย 3.06
 หลังเข้าร่วมโครงการ มีความรู้อยู่ในระดับมาก ที่ค่าคะแนนเฉลี่ย 3.59 ด้านการพัฒนาอาชีพ
 ก่อนเข้าร่วมโครงการ มีความรู้อยู่ในระดับปานกลาง ที่ค่าคะแนนเฉลี่ย 3.01 หลังเข้าร่วมโครงการ มีความรู้
 อยู่ในระดับมาก ที่ค่าคะแนนเฉลี่ย 3.70 ด้านการศึกษา ก่อนเข้าร่วมโครงการ มีความรู้อยู่ในระดับปานกลาง
 ที่ค่าคะแนนเฉลี่ย 2.78 หลังเข้าร่วมโครงการ มีความรู้อยู่ในระดับปานกลาง ที่ค่าคะแนนเฉลี่ย (ตารางที่ 4.4)

ตารางที่ 4.4 ระดับความรู้ที่ได้รับจากการอบรม ก่อนและหลัง เข้าร่วมโครงการ

รายการ	ระดับความรู้ (ค่าคะแนน)			
	ก่อน	แปลผล	หลัง	แปลผล
ด้านการทำนา/พืชไร่	3.20	ปานกลาง	3.62	มาก
ด้านการปลูกไม้ผล	3.56	มาก	4.08	มาก
ด้านการปลูกพืชผัก/สมุนไพร	3.24	ปานกลาง	4.14	มาก
ด้านประมง	3.36	ปานกลาง	3.67	มาก
ด้านปศุสัตว์	3.50	มาก	4.10	มาก
ด้านการทำบัญชี	2.78	ปานกลาง	3.53	มาก
ด้านการรวมกลุ่ม	3.05	ปานกลาง	4.07	มาก
ด้านการทำปุ๋ยหมัก/ปุ๋ยชีวภาพ	3.63	มาก	4.16	มาก
ด้านการปรับปรุงบำรุงดิน	3.11	ปานกลาง	4.06	มาก
ด้านเทคโนโลยีการผลิตพืชเกษตรที่สูง	3.24	ปานกลาง	4.23	มากที่สุด
ด้านการแปรรูปผลผลิตทางการเกษตร	3.09	ปานกลาง	3.90	มาก
ด้านเทคโนโลยีนวัตกรรม	2.78	ปานกลาง	3.40	ปานกลาง
ด้านพัฒนาสังคม	3.16	ปานกลาง	4.23	มากที่สุด
ด้านสาธารณสุข	3.06	ปานกลาง	3.59	มาก
ด้านการพัฒนาอาชีพ	3.01	ปานกลาง	3.70	มาก
ด้านการศึกษา	2.78	ปานกลาง	3.18	ปานกลาง
ค่าเฉลี่ย	3.16	ปานกลาง	3.85	มาก

ที่มา : จากการสำรวจ,2566

4.4. ผลลัพธ์ของโครงการ (Outcomes)

1) ด้านเศรษฐกิจ

1.1) รายได้ก่อน-หลังเข้าร่วมโครงการ พบว่า ก่อนเข้าร่วมโครงการเกษตรกรเน้นการปลูกพืชเชิงเดี่ยว ได้แก่ ข้าวโพดเลี้ยงสัตว์ มันสำปะหลัง เป็นพืชเศรษฐกิจหลัก มีรายได้รวมต่อครัวเรือน 106,821.88 บาท หลังจากการเข้าร่วมโครงการเกษตรกรมีรายได้รวมต่อครัวเรือน 128,514 บาท มีรายได้เพิ่มขึ้น ร้อยละ 20.31 เนื่องจากมีการปรับเปลี่ยนการปลูกพืชเชิงเดี่ยวมาทำเกษตรแบบผสมผสานมากขึ้น เช่น การปลูกไม้ผลไม้ยืนต้น พืชผัก และมีการใช้เทคโนโลยีและนวัตกรรม ในการปลูกผักในโรงเรือนที่ใช้พื้นที่ปลูกลดลง สามารถปลูกผักและมีรายได้ตลอดทั้งปี

1.2) รายได้รวม รายจ่ายรวม หนี้สินรวม ก่อน-หลังเข้าร่วมโครงการ

ด้านรายได้รวม พบว่า เกษตรกรก่อนเข้าร่วมโครงการมีรายได้รวม จำนวน 130,755.12 บาท มีรายได้จากภาคเกษตร จำนวน 82,418.75 บาท มีรายได้นอกภาคเกษตร จำนวน 48,336.67 บาท เมื่อเทียบหลังเข้าโครงการมีรายได้รวม จำนวน 161,088.55 บาท เพิ่มขึ้น ร้อยละ 23.20 มีรายได้ในภาคเกษตร จำนวน 106,821.88 บาทเพิ่มขึ้น ร้อยละ 29.61 มีรายได้นอกภาคเกษตร จำนวน 54,266.67 บาท เพิ่มขึ้น ร้อยละ 31.14

ด้านค่าใช้จ่ายรวม พบว่า เกษตรกรก่อนเข้าโครงการ มีค่าใช้จ่ายรวม 105,959.86 บาท มีค่าใช้จ่ายจากภาคเกษตร 35,360.17 บาท และมีค่าใช้จ่ายจากภาคเกษตร จำนวน 70,599.69 บาท เมื่อเทียบหลังเข้าโครงการ มีค่าใช้จ่ายรวม 130,394.23 บาท เพิ่มขึ้น ร้อยละ 23.06 มีค่าใช้จ่ายทางการเกษตร จำนวน 42,167.67 บาท เพิ่มขึ้น ร้อยละ 19.25 มีค่าใช้จ่ายนอกภาคเกษตร จำนวน 88,226.56 บาท เพิ่มขึ้น ร้อยละ 24.97

ด้านหนี้สินรวม พบว่า ก่อนเข้าร่วมโครงการ เกษตรกรมีหนี้สิน จำนวน 287,435.19 บาท เป็นหนี้สินจากภาคเกษตร จำนวน 224,762.19 บาท เป็นหนี้สินจากนอกภาคเกษตร จำนวน 62,673.00 บาท เมื่อเทียบหลังเข้าโครงการ มีหนี้สิน จำนวน 250,038.17 บาท ลดลง ร้อยละ 13.01 หนี้สินในภาคเกษตร จำนวน 164,491.50 บาท ลดลง ร้อยละ 26.82 หนี้สินจากนอกภาคเกษตร จำนวน 85,546.67 บาท เพิ่มขึ้น ร้อยละ 36.50

ช่วงรายได้ของครัวเรือน พบว่า ก่อนเข้าร่วมโครงการ มีรายได้ต่ำกว่า 40,000 บาท จำนวน 32 ราย ช่วงรายได้ 40,001 – 80,000 บาท จำนวน 26 ราย ช่วงรายได้ 80,001 – 120,000 บาท จำนวน 24 ราย ช่วงรายได้ 120,001 – 160,000 บาท จำนวน 16 ราย ช่วงรายได้ 120,001 – 160,000 บาท จำนวน 8 ราย และช่วงรายได้ มากกว่า 200,000 บาท ขึ้นไป จำนวน 6 ราย เมื่อเทียบหลังเข้าร่วมโครงการ พบว่า มีรายได้ต่ำกว่า 40,000 บาท จำนวน 23 ราย ลดลงร้อยละ 28.13 ช่วงรายได้ 40,001 – 80,000 บาท จำนวน 26 ราย ช่วงรายได้ 80,001 – 120,000 บาท จำนวน 24 ราย ช่วงรายได้ 120,001 – 160,000 บาท จำนวน 16 ราย ช่วงรายได้ 120,001 – 160,000 บาท จำนวน 28 ราย เพิ่มขึ้น ร้อยละ 7.69 ช่วงรายได้ 80,001 – 120,000 บาท จำนวน 24 ราย ลดลง ร้อยละ 4.17 ช่วงรายได้ 120,001 – 160,000 บาท จำนวน 19 ราย เพิ่มขึ้น ร้อยละ 18.75 ช่วงรายได้ 160,001 – 200,000 บาท เพิ่มขึ้น ร้อยละ 12.50 และช่วงรายได้มากกว่า 200,000 บาท ขึ้นไป จำนวน 8 ราย เพิ่มขึ้น ร้อยละ 33.33 (ตารางที่ 4.5)

ตารางที่ 4.5 รายได้รวม รายจ่ายรวม หนี้สินรวม ก่อน-หลังเข้าร่วมโครงการ

หน่วย:บาท/ครัวเรือน

รายการ	ก่อนเข้าโครงการ	หลังเข้าร่วมโครงการ ปี 2566	ร้อยละ
รายได้รวม	130,755.12	161,088.55	23.20
ในการเกษตร	82,418.75	106,821.88	29.61
นอกรการเกษตร	48,336.67	54,266.67	12.27
ค่าใช้จ่ายรวม	105,959.86	130,394.23	23.06
ในการเกษตร	35,360.17	42,167.67	19.25
นอกรการเกษตร	70,599.69	88,226.56	24.97
ในการเกษตร	200,476.19	134,491.50	-13.01
นอกรการเกษตร	85,000	90,546.67	-26.82
หนี้สินรวม	285,476.19	225,038.17	36.50
ในการเกษตร	200,476.19	134,491.50	23.06
นอกรการเกษตร	85,000.00	90,546.67	19.25
ช่วงรายได้เฉลี่ย	จำนวน (ราย)	จำนวน (ราย)	ร้อยละ (เพิ่ม/ลด)
ต่ำกว่า 40,000 บาท	32	23	-28.13
40,001 – 80,000 บาท	26	28	7.69
80,001 – 120,000 บาท	24	15	-4.17
120,001 – 160,000 บาท	16	19	18.75
160,001 – 200,000 บาท	8	9	12.50
มากกว่า 200,000 บาท ขึ้นไป	6	8	33.33
รวม	112	112	100.00

ที่มา : จากการสำรวจ , 2566

2) **ด้านสังคม** พบว่า ด้านการรวมกลุ่มการผลิต ก่อนเข้าโครงการ มีการรวมกลุ่มการผลิต ร้อยละ 10.71 ไม่มีการรวมกลุ่มร้อยละ 89.29 หลังเข้าโครงการ มีการรวมกลุ่ม ร้อยละ 33.50 ไม่มีการรวมกลุ่ม ร้อยละ 51.79 ด้านการจำหน่ายก่อนเข้าโครงการ ไม่มีการรวมกลุ่มจำหน่าย ร้อยละ 100 หลังเข้าโครงการ มีการรวมกลุ่มจำหน่าย ร้อยละ 8.93 ไม่มีการรวมกลุ่มจำหน่าย ร้อยละ 62.50

มีรูปแบบการทำการเกษตร พบว่า ก่อนเข้าโครงการ เกษตรกรเน้นทำการเกษตรแบบเชิงเดี่ยว 75.00 เกษตรผสมผสานร้อยละ 25.00 หลังเข้าร่วมโครงการ มีการทำการเกษตรแบบเชิงเดี่ยว ร้อยละ 48.20 เกษตรผสมผสานร้อยละ 51.79 มีรวมกลุ่มจำหน่าย ร้อยละ 21.33

การใช้เทคโนโลยีและนวัตกรรม พบว่า ก่อนเข้าโครงการ มีการใช้เทคโนโลยีและนวัตกรรม ร้อยละ 16.07 ไม่มีการใช้เทคโนโลยีและนวัตกรรม ร้อยละ 83.93 หลังเข้าร่วมโครงการ มีการใช้เทคโนโลยีและนวัตกรรม ร้อยละ 28.57 ไม่มีการใช้เทคโนโลยีและนวัตกรรม ร้อยละ 71.43 (ตารางที่ 4.6)

ตารางที่ 4.6 สมาชิกกลุ่ม การรวมกลุ่ม

หน่วย : ราย

รายการ	ก่อนเข้าโครงการ (ราย)	ร้อยละ	หลังเข้าโครงการ (ราย)	ร้อยละ
การรวมกลุ่ม	112	100.00	112	100.00
มีการรวมกลุ่ม	12	10.71	42	37.50
รวมกลุ่มกันผลิต	12	10.71	32	28.57
รวมกลุ่มจำหน่าย	-	-	10	8.93
ไม่มีการรวมกลุ่ม	100	89.29	70	62.50
รูปแบบการทำเกษตร	112	100.00	112	100.00
แบบเชิงเดี่ยว	86	75.00	54	48.21
เกษตรผสมผสาน	26	25.00	58	51.79
การใช้เทคโนโลยี	112	100.00	112	100.00
การใช้เทคโนโลยี	24	16.07	38	28.57
ไม่มีการใช้เทคโนโลยีเทคโนโลยี	88	83.93	74	71.43

ที่มา : จากการสำรวจ,2566

3) ด้านสิ่งแวดล้อม พบว่า เกษตรกรส่วนเกษตรกรที่เข้าร่วมโครงการ มีส่วนร่วมในการฟื้นฟูรักษา ป่าต้นน้ำ การปลูกป่า สร้างแนวเขตอุทยาน ไม่บุกรุกป่า ร้อยละ 47.00 และไม่มีส่วนร่วม ร้อยละ 53.00 มีส่วนร่วมในการจัดหาแหล่งน้ำในพื้นที่เป็นจิตอาสาจัดทำฝายชะลอน้ำชั่วคราว ร้อยละ 32.00 และไม่มีส่วนร่วม ร้อยละ 68.00 มีส่วนร่วมในการฟื้นฟูป่ารุ้งดิน ปรับปรุง บำรุงดินและป้องกันการพังทลายของดิน ร้อยละ 21.00 และไม่มีส่วนร่วม ร้อยละ 79.00 (ตารางที่ 4.7)

ตารางที่ 4.7 การพัฒนาและอนุรักษ์ทรัพยากร ธรรมชาติและสิ่งแวดล้อม

หน่วย : ร้อยละ

รายการ	ไม่มีส่วนร่วม/ไม่ได้ รับสนับสนุน	มีส่วนร่วม/ได้รับ สนับสนุน
ด้านการฟื้นฟูรักษาป่าต้นน้ำ	53.00	47.00
ด้านการจัดหาแหล่งน้ำ	68.00	32.00
ด้านการฟื้นฟูป่ารุ้งดิน	79.00	21.00

ที่มา : จากการสำรวจ,2566

4) ด้านความยั่งยืน

1) การนำความรู้เรื่องหลักปรัชญาเศรษฐกิจพอเพียงไปประยุกต์ใช้ พบว่า การนำความรู้เรื่องหลักปรัชญาเศรษฐกิจพอเพียงไปประยุกต์ใช้ในการบริการลูกค้ายังชีพในส่วนที่เหลื่อขายเพื่อเพิ่มรายได้ ร้อยละ 41.70 ลดรายจ่ายในครัวเรือน ร้อยละ 25.17 เพิ่มรายได้ให้กับครัวเรือน ร้อยละ 20.98 การสืบทอดภูมิปัญญา แลกเปลี่ยนความรู้ ร้อยละ 4.05 การเข้าร่วมการส่งเสริมในชุมชนหรือเครือข่ายวิสาหกิจ ร้อยละ 4.05 สร้างเครือข่ายกลุ่มอาชีพ ร้อยละ 4.05 (ตารางที่ 4.8)

ตารางที่ 4.8 การนำความรู้เรื่องหลักปรัชญาเศรษฐกิจพอเพียงไปประยุกต์ใช้

รายการ	ร้อยละ
การบริการลูกค้ายังชีพในส่วนที่เหลื่อขายเพื่อเพิ่มรายได้	41.70
ลดรายจ่ายในครัวเรือน	25.17
เพิ่มรายได้ให้กับครัวเรือน	20.98
การสืบทอดภูมิปัญญา แลกเปลี่ยนความรู้	4.05
การส่งเสริมในชุมชนหรือเครือข่ายวิสาหกิจ	4.05
สร้างเครือข่ายกลุ่มอาชีพ	4.05

ที่มา : จากการสำรวจ,2566

2) การนำความรู้ไปปฏิบัติใช้และการถ่ายทอดความรู้

ในภาพรวม มีการนำความรู้ที่ได้รับไปปฏิบัติใช้ ร้อยละ 63.72 และไม่นำไปปฏิบัติ ร้อยละ 36.28 มีการถ่ายทอดความรู้ ร้อยละ 49.96 โดยมีการนำความรู้ไปปฏิบัติใช้และการถ่ายทอดความรู้ในแต่ละด้าน ดังนี้

ด้านการฟื้นฟูรักษาป่าต้นน้ำ มีการนำไปปฏิบัติใช้ ร้อยละ 100 และมีการถ่ายทอดความรู้ ร้อยละ 15.25 ด้านการจัดหาแหล่งน้ำในพื้นที่ มีการนำไปปฏิบัติใช้ ร้อยละ 95.32 มีการถ่ายทอดความรู้ ร้อยละ 10.71 ด้านการฟื้นฟูบำรุงดิน มีการนำไปปฏิบัติใช้ ร้อยละ 100 มีการถ่ายทอดความรู้ ร้อยละ 30.43 ด้านการทำนา/พืชไร่ มีการนำไปปฏิบัติใช้ ร้อยละ 55.71 มีการถ่ายทอดความรู้ ร้อยละ 35.19 ด้านการปลูกไม้ผล มีการนำไปปฏิบัติใช้ ร้อยละ 72.72 มีการถ่ายทอดความรู้ ร้อยละ 89.19 ด้านการปลูกพืชผัก/สมุนไพร การนำไปปฏิบัติใช้ ร้อยละ 78.50 มีการถ่ายทอดความรู้ ร้อยละ 44.07 ด้านประมง มีการนำไปปฏิบัติใช้ ร้อยละ 60.00 มีการถ่ายทอดความรู้ ร้อยละ 33.33 ด้านปศุสัตว์ นำไปปฏิบัติใช้ ร้อยละ 50.00 มีการถ่ายทอดความรู้ ร้อยละ 61.54 ด้านการทำบัญชี มีการนำไปปฏิบัติใช้ ร้อยละ 33.33 มีการถ่ายทอดความรู้ ร้อยละ 45.76 ด้านการการรวมกลุ่ม มีการนำไปปฏิบัติใช้ ร้อยละ 73.68 มีการถ่ายทอดความรู้ ร้อยละ 61.29 ด้านการทำปุ๋ยหมัก/ปุ๋ยชีวภาพ มีการนำไปปฏิบัติใช้ ร้อยละ 78.92 มีการถ่ายทอดความรู้ ร้อยละ 76.09 ด้านการปรับปรุงบำรุงดิน มีการนำไปปฏิบัติใช้ ร้อยละ 86.67 มีการถ่ายทอดความรู้ ร้อยละ 51.61 ด้านเทคโนโลยีการผลิตพืชบนที่สูง มีการนำไปปฏิบัติใช้ ร้อยละ 61.11 มีการถ่ายทอดความรู้ ร้อยละ 42.37 ด้านการแปรรูปผลผลิตทางการเกษตร มีการนำไปปฏิบัติใช้ ร้อยละ 20.34 มีการถ่ายทอด

ความรู้ ร้อยละ 40.00 ด้านเทคโนโลยีนวัตกรรม มีการนำไปปฏิบัติใช้ ร้อยละ 16.95 มีการถ่ายทอดความรู้ ร้อยละ 63.63 ด้านสาธารณสุข มีการนำไปปฏิบัติใช้ ร้อยละ 35.59 มีการถ่ายทอดความรู้ ร้อยละ 68.18 ด้านการพัฒนาอาชีพ มีการนำไปปฏิบัติใช้ ร้อยละ 72.22 มีการถ่ายทอดความรู้ ร้อยละ 62.50 ด้านการศึกษา มีการนำไปปฏิบัติใช้ ร้อยละ 55.93 มีการถ่ายทอดความรู้ ร้อยละ 68.18 (ตารางที่ 4.9)

ตารางที่ 4.9 การนำความรู้ไปใช้ประโยชน์อย่างต่อเนื่องและการถ่ายทอดความรู้

รายการ	หน่วย:ร้อยละ	
	การนำไปปฏิบัติใช้ (ร้อยละ)	การถ่ายทอดความรู้ (ร้อยละ)
ด้านการฟื้นฟูรักษาป่าต้นน้ำ	100.00	15.25
ด้านการจัดหาแหล่งน้ำในพื้นที่	95.32	10.71
ด้านการฟื้นฟูบำรุงดิน	100.00	30.43
ด้านการทำนา/พืชไร่	55.71	35.19
ด้านการปลูกไม้ผล	72.72	89.19
ด้านการปลูกพืชผัก/สมุนไพร	78.50	44.07
ด้านประมง	60.00	33.33
ด้านปศุสัตว์	50.00	61.54
ด้านการทำบัญชี	33.33	45.76
ด้านการรวมกลุ่ม	73.68	61.29
ด้านการทำปุ๋ยหมัก/ปุ๋ยชีวภาพ	78.92	76.09
ด้านการปรับปรุงบำรุงดิน	86.67	51.61
ด้านเทคโนโลยีการผลิตพืชบนที่สูง	61.11	42.37
ด้านการแปรรูปผลผลิตทางการเกษตรการเกษตร	20.34	40.00
ด้านเทคโนโลยีนวัตกรรมนวัตกรรม	16.95	63.63
ด้านสาธารณสุข	35.59	68.18
ด้านการพัฒนาอาชีพ	72.22	62.50
ด้านการศึกษา	55.93	68.18
ค่าเฉลี่ย	63.72	49.96

ที่มา : จากการสำรวจ,2566

5) **ด้านคุณภาพชีวิต** พบว่า ด้านการพัฒนาสังคม มีการเข้าถึงบริการพื้นฐาน ร้อยละ 42.86 มีความเป็นอยู่ดีขึ้น ร้อยละ 30.61 สุขภาพดีขึ้น 24.48 ด้านสาธารณสุข ทำให้มีสุขภาพดีขึ้น ร้อยละ 40.42 มีความปลอดภัย ร้อยละ 29.79 มีการเข้าถึงบริการพื้นฐาน ร้อยละ 21.28 มีความเป็นอยู่ดีขึ้น ร้อยละ 8.51 ด้านการพัฒนาอาชีพ ทำให้มีอาชีพเสริม ร้อยละ 45.46 อื่น ๆ (มีรายได้เพิ่มขึ้น) ร้อยละ 36.36 มีความเป็นอยู่ดีขึ้น ร้อยละ 18.18 ด้านการศึกษา มีการเข้าถึงบริการพื้นฐาน ร้อยละ 81.82 และมีอาชีพเสริม ร้อยละ 18.18 (ตารางที่ 4.10)

ตารางที่ 4.10 การพัฒนาคุณภาพชีวิต

รายการ	หน่วย:ร้อยละ					
	ความเป็นอยู่ ดีขึ้น	สุขภาพ ดีขึ้น	เข้าถึงบริการ พื้นฐาน	ความ ปลอดภัย	มีอาชีพเสริม	อื่น ๆ
ด้านการพัฒนาสังคม	30.61	24.48	42.86	-	-	2.04
ด้านสาธารณสุข	8.51	40.42	21.28	29.79	-	-
ด้านการพัฒนาอาชีพ	18.18	-	-	-	45.46	36.36
ด้านการศึกษา	-	-	81.82	-	18.18	-

ที่มา : จากการสำรวจ,2566

4.5 ความพึงพอใจ

4.5.1 ความพึงพอใจที่ได้รับจากการอบรม/การรับปัจจัย/การส่งเสริม/สนับสนุน/ช่วยเหลือ

ระดับความพึงพอใจที่ได้รับการอบรม/การรับปัจจัย/การส่งเสริม/สนับสนุน/ช่วยเหลือ ในภาพรวมอยู่ในระดับมากที่สุด ค่าคะแนนเฉลี่ย 4.30 เกษตรกรมีความพึงพอใจ ด้านการปลูกไม้ผล อยู่ในระดับมากที่สุด ค่าคะแนนเฉลี่ย 4.56 รองลงมาคือ ด้านการทำปุ๋ยหมัก/ปุ๋ยชีวภาพ อยู่ในระดับมากที่สุด ค่าคะแนนเฉลี่ย 4.51 ด้านเทคโนโลยีนวัตกรรม และด้านการพัฒนาอาชีพ ในสัดส่วนที่เท่ากัน อยู่ในระดับมากที่สุด ค่าคะแนนเฉลี่ย 4.50 ด้านการปลูกพืชผัก/สมุนไพร อยู่ในระดับมากที่สุด ค่าคะแนนเฉลี่ย 4.48 ด้านเทคโนโลยีการผลิตพืชเกษตรที่สูง อยู่ในระดับมากที่สุด ค่าคะแนนเฉลี่ย 4.47 ด้านปศุสัตว์ อยู่ในระดับมากที่สุด ค่าคะแนนเฉลี่ย 4.40 ด้านการปรับปรุงบำรุงดิน อยู่ในระดับมากที่สุด ค่าคะแนนเฉลี่ย 4.38 ด้านพัฒนาสังคม อยู่ในระดับมากที่สุด ค่าคะแนนเฉลี่ย 4.34 ด้านการรวมกลุ่ม อยู่ในระดับมากที่สุด ค่าคะแนนเฉลี่ย 4.23 ด้านสาธารณสุข อยู่ในระดับมากที่สุด ค่าคะแนนเฉลี่ย 4.22 ด้านการแปรรูปผลผลิตทางการเกษตร ค่าคะแนนเฉลี่ย 4.20 ด้านประมง อยู่ในระดับมาก ค่าคะแนนเฉลี่ย 4.16 ด้านการศึกษา อยู่ในระดับมาก ค่าคะแนนเฉลี่ย 4.09 ด้านการทำบัญชี อยู่ในระดับมาก ค่าคะแนนเฉลี่ย 3.92 และด้านการทำนา/พืชไร่ อยู่ในระดับมาก ค่าคะแนนเฉลี่ย 3.81 (ตารางที่ 4.11)

ตารางที่ 4.11 ระดับความพึงพอใจ ที่ได้รับจากการอบรม หลังเข้าร่วมโครงการ

รายการ	ระดับความพึงพอใจ	
	ค่าคะแนน	แปลผล
ด้านการทำนา	3.81	มาก
ด้านการปลูกไม้ผล	4.56	มากที่สุด
ด้านการปลูกพืชผัก/สมุนไพร	4.48	มากที่สุด
ด้านประมง	4.16	มาก
ด้านปศุสัตว์	4.40	มากที่สุด
ด้านการทำบัญชี	3.92	มาก
ด้านการรวมกลุ่ม	4.23	มากที่สุด
ด้านการทำปุ๋ยหมัก/ปุ๋ยชีวภาพ	4.51	มากที่สุด
ด้านการปรับปรุงบำรุงดิน	4.38	มากที่สุด
ด้านเทคโนโลยีการผลิตพืชเกษตรที่สูง	4.47	มากที่สุด
ด้านการแปรรูปผลผลิตทางการเกษตรการเกษตร	4.20	มากที่สุด
ด้านเทคโนโลยีนวัตกรรม	4.50	มากที่สุด
ด้านพัฒนาสังคม	4.34	มากที่สุด
ด้านสาธารณสุข	4.22	มากที่สุด
ด้านการพัฒนาอาชีพ	4.50	มากที่สุด
ด้านการศึกษา	4.09	มาก
ค่าเฉลี่ย	4.30	มากที่สุด

ที่มา : จากการสำรวจ,2566

4.5.2 ความพึงพอใจด้านคุณภาพชีวิต

ในภาพรวมมีระดับความพึงพอใจด้านคุณภาพชีวิตก่อนเข้าโครงการ อยู่ในระดับปานกลาง ที่ค่าคะแนน 3.23 และ หลังเข้าร่วมโครงการ อยู่ในระดับมาก ที่ค่าคะแนน 3.80 โดยแยกเป็นในแต่ละด้าน ดังนี้

1) **ด้านจิตใจ** พบว่า ก่อนเข้าร่วมโครงการ มีความพึงพอใจอยู่ในระดับมาก ค่าคะแนนเฉลี่ย 3.46 เกษตรกรส่วนใหญ่มีความรู้สึกที่ชีวิตมีความหมายต่อชุมชน อยู่ในระดับมาก ค่าคะแนนเฉลี่ย 3.78 รองลงมาคือ มีความสุขในครอบครัว อยู่ในระดับมาก ค่าคะแนนเฉลี่ย 3.56 การใช้ชีวิตเมื่ออยู่ในชุมชน อยู่ในระดับมาก ค่าคะแนนเฉลี่ย 3.48 และความพอใจในอาชีพ อยู่ในระดับปานกลาง ค่าคะแนนเฉลี่ย 3.02 หลังเข้าร่วมโครงการ มีความพึงพอใจอยู่ในระดับมาก ค่าคะแนนเฉลี่ย 4.04 เกษตรกรส่วนใหญ่มีความสุขในครอบครัว อยู่ในระดับมากที่สุด ค่าคะแนนเฉลี่ย 4.32 รองลงมาคือ มีความรู้สึกที่ชีวิตมีความหมายต่อชุมชน อยู่ในระดับมาก ค่าคะแนนเฉลี่ย 4.03 การใช้ชีวิตเมื่ออยู่ในชุมชน อยู่ในระดับมาก ค่าคะแนนเฉลี่ย 3.96 และ ความพอใจในอาชีพ อยู่ในระดับมาก ค่าคะแนนเฉลี่ย 3.83

2) ด้านสุขภาพ พบว่า ก่อนเข้าร่วมโครงการ มีความพึงพอใจอยู่ในระดับปานกลาง ค่าคะแนนเฉลี่ย 2.86 เกษตรกรส่วนใหญ่มีความพึงพอใจกับสุขภาพ อยู่ในระดับมาก ค่าคะแนนเฉลี่ย 3.50 รองลงมา คือ การใช้บริการสาธารณสุขได้ตามความจำเป็น อยู่ในระดับปานกลาง ค่าคะแนนเฉลี่ย 2.83 สภาพแวดล้อมดีต่อสุขภาพ อยู่ในระดับปานกลาง ค่าคะแนนเฉลี่ย 2.75 ความจำเป็นที่ต้องไปรับการรักษาพยาบาล อยู่ในระดับปานกลาง ค่าคะแนนเฉลี่ย 2.70 การเข้าร่วมถึงบริการขั้นพื้นฐาน ผู้สูงอายุ ผู้พิการ ผู้ป่วยเรื้อรัง อยู่ในระดับน้อย ค่าคะแนนเฉลี่ย 2.50 หลังเข้าร่วมโครงการ มีความพึงพอใจอยู่ในระดับมาก ค่าคะแนนเฉลี่ย 3.74 เกษตรกรส่วนใหญ่มีความพึงพอใจต่อการเข้าถึงบริการขั้นพื้นฐาน ผู้สูงอายุ ผู้พิการ ผู้ป่วยเรื้อรัง อยู่ในระดับมาก ค่าคะแนนเฉลี่ย 3.97 รองลงมาคือ สภาพแวดล้อมดีต่อสุขภาพ อยู่ในระดับปานกลาง ค่าคะแนนเฉลี่ย 3.88 พึงพอใจกับสุขภาพ อยู่ในระดับมาก ค่าคะแนนเฉลี่ย 3.83 การใช้บริการสาธารณสุขได้ตามความจำเป็น อยู่ในระดับมาก ค่าคะแนนเฉลี่ย 3.67 และ ความจำเป็นที่ต้องไปรับการรักษาพยาบาล อยู่ในระดับปานกลาง ค่าคะแนนเฉลี่ย 3.33

3) ด้านสังคม พบว่า ก่อนเข้าร่วมโครงการ มีความพึงพอใจอยู่ในระดับมาก ค่าคะแนนเฉลี่ย 3.68 เกษตรกรส่วนใหญ่มีความพึงพอใจจากการช่วยเหลือที่เคยได้รับจากเพื่อนบ้าน อยู่ในระดับมาก ค่าคะแนนเฉลี่ย 3.75 รองลงมาคือ การผูกมิตรหรือเข้ากับเพื่อนบ้านคนอื่น อยู่ในระดับมาก ค่าคะแนนเฉลี่ย 3.72 และการมีส่วนร่วมในการทำกิจกรรมร่วมกับเพื่อนบ้านในชุมชนท้องถิ่น อยู่ในระดับมาก ค่าคะแนนเฉลี่ย 3.56 หลังเข้าร่วมโครงการ มีความพึงพอใจอยู่ในระดับมาก ค่าคะแนนเฉลี่ย 3.87 เกษตรกรส่วนใหญ่มีความพึงพอใจจากการช่วยเหลือที่เคยได้รับจากเพื่อนบ้าน อยู่ในระดับมาก ค่าคะแนนเฉลี่ย 3.90 รองลงมาคือ การผูกมิตรหรือเข้ากับเพื่อนบ้านคนอื่น อยู่ในระดับมาก ค่าคะแนนเฉลี่ย 3.88 และการมีส่วนร่วมในการทำกิจกรรมร่วมกับเพื่อนบ้านในชุมชนท้องถิ่น อยู่ในระดับมาก ค่าคะแนนเฉลี่ย 3.83

4) ด้านสิ่งแวดล้อม พบว่า ก่อนเข้าร่วมโครงการ มีความพึงพอใจอยู่ในระดับปานกลาง ค่าคะแนนเฉลี่ย 2.92 เกษตรกรส่วนใหญ่มีความพึงพอใจในสภาพบ้านเรือนที่อยู่อาศัย อยู่ในระดับปานกลาง ค่าคะแนนเฉลี่ย 3.15 รองลงมาคือ คุณภาพชีวิต อยู่ในระดับปานกลาง ค่าคะแนนเฉลี่ย 3.11 ความมั่นคงปลอดภัยในแต่ละวัน อยู่ในระดับปานกลาง ค่าคะแนนเฉลี่ย 3.05 การได้รับรู้เรื่องราวข่าวสารที่จำเป็นในชีวิต อยู่ในระดับปานกลาง ที่ค่าคะแนน 2.83 การเดินทางคมนาคม อยู่ในระดับปานกลาง ค่าคะแนนเฉลี่ย 2.70 และการมีเงินพอใช้จ่ายตามความจำเป็น อยู่ในระดับปานกลาง ค่าคะแนนเฉลี่ย 2.67 หลังเข้าร่วมโครงการ มีความพึงพอใจอยู่ในระดับมาก ค่าคะแนนเฉลี่ย 3.54 เกษตรกรส่วนใหญ่มีความพึงพอใจในความมั่นคงปลอดภัยในแต่ละวัน อยู่ในระดับมาก ค่าคะแนนเฉลี่ย 3.88 รองลงมาคือ คุณภาพชีวิต อยู่ในระดับมาก ค่าคะแนนเฉลี่ย 3.80 สภาพบ้านเรือนที่อยู่ อยู่ในระดับมาก ค่าคะแนนเฉลี่ย 3.73 การเดินทางคมนาคม อยู่ในระดับปานกลาง ค่าคะแนนเฉลี่ย 3.37 การได้รับรู้เรื่องราวข่าวสารที่จำเป็นในชีวิต อยู่ในระดับปานกลาง ค่าคะแนนเฉลี่ย 3.36 และการมีเงินพอใช้จ่ายตามความจำเป็น อยู่ในระดับปานกลาง ค่าคะแนน 3.08 (ตารางที่ 4.12)

ตารางที่ 4.12 ความพึงพอใจต่อโครงการ ด้านคุณภาพชีวิต

หน่วย: ร้อยละ

รายการ	ก่อนเข้า โครงการ	ค่าคะแนน	หลังเข้า โครงการ	ค่าคะแนน
จิตใจ	3.46	มาก	4.04	มาก
- ความสุขในครอบครัว	3.56	มาก	4.32	มากที่สุด
- ความพอใจในอาชีพ	3.02	ปานกลาง	3.83	มาก
- การใช้ชีวิตเมื่ออยู่ในชุมชน	3.48	มาก	3.96	มาก
- ความรู้สึกที่ชีวิตมีความหมายต่อชุมชน	3.78	มาก	4.03	มาก
สุขภาพ	2.86	ปานกลาง	3.74	มาก
- พอดีกับสุขภาพ	3.50	มาก	3.83	มาก
- ความจำเป็นที่ต้องไปรับการรักษาพยาบาล	2.70	ปานกลาง	3.33	ปานกลาง
- การเข้าร่วมถึงบริการขั้นพื้นฐาน ผู้สูงอายุ ผู้พิการ ผู้ป่วยเรื้อรัง	2.50	น้อย	3.97	มาก
- การใช้บริการสาธารณสุขได้ตามความจำเป็น	2.83	ปานกลาง	3.67	มาก
- สภาพแวดล้อมดีต่อสุขภาพ	2.75	ปานกลาง	3.88	มาก
สังคม	3.68	มาก	3.87	มาก
- การช่วยเหลือที่เคยได้รับจากเพื่อนบ้าน	3.75	มาก	3.90	มาก
- การผูกมิตรหรือเข้ากับเพื่อนบ้านคนอื่น	3.72	มาก	3.88	มาก
- การมีส่วนร่วมในการทำกิจกรรมร่วมกับเพื่อน บ้านในชุมชนท้องถิ่น	3.56	มาก	3.83	มาก
สิ่งแวดล้อม	2.92	ปานกลาง	3.54	มาก
- สภาพบ้านเรือนที่อยู่	3.15	ปานกลาง	3.73	มาก
- ความมั่นคงปลอดภัยในแต่ละวัน	3.05	ปานกลาง	3.88	มาก
- การเดินทางคมนาคม	2.70	ปานกลาง	3.37	ปานกลาง
- คุณภาพชีวิต	3.11	ปานกลาง	3.80	มาก
- การได้รับรู้เรื่องราวข่าวสารที่จำเป็นในชีวิต	2.83	ปานกลาง	3.36	ปานกลาง
- การมีเงินพอใช้จ่ายตามความจำเป็น	2.67	ปานกลาง	3.08	ปานกลาง

ที่มา : จากการสำรวจ, 2566

4.5.3 ความพึงพอใจต่อโครงการ

เกษตรกรที่เข้าร่วมโครงการ มีความพึงพอใจในภาพรวมโครงการ อยู่ในระดับมาก ค่าคะแนน 4.05 และเมื่อจำแนกในแต่ละด้าน พบว่า เกษตรกรมีความพึงพอใจด้านภาพรวมของโครงการ อยู่ในระดับมากที่สุด ค่าคะแนนเฉลี่ย 4.34 รองลงมาคือ ด้านประโยชน์ที่ได้รับจากโครงการ อยู่ในระดับมากที่สุด ค่าคะแนนเฉลี่ย 4.25 ด้านการพัฒนาชุมชนให้เข้มแข็งและคุณภาพชีวิตดีขึ้น อยู่ในระดับมาก ค่าคะแนนเฉลี่ย ด้านการสร้างอาชีพในพื้นที่ลุ่มน้ำ อยู่ในระดับมาก ค่าคะแนนเฉลี่ย 4.06 ด้านการบริหารจัดการแบบบูรณาการ อยู่ในระดับมาก ค่าคะแนนเฉลี่ย 4.03 ด้านการอนุรักษ์น้ำ/รักษาป่า ความเหมาะสมของปัจจัยการผลิตที่ได้รับ และด้านการมีส่วนร่วมของชุมชน ในสัดส่วนที่เท่ากัน อยู่ในระดับมาก ค่าคะแนน 4.00 ความเหมาะสมของการอบรมที่ได้รับความรู้ อยู่ในระดับมาก ค่าคะแนนเฉลี่ย 3.97 ด้านการฟื้นฟูสภาพแวดล้อม อยู่ในระดับมาก ค่าคะแนนเฉลี่ย 3.94 และด้านการประชาสัมพันธ์การรับรู้ อยู่ในระดับมาก ค่าคะแนนเฉลี่ย 3.78 (ตารางที่ 4.13)

ตารางที่ 4.13 ความพึงพอใจต่อการดำเนินงานโครงการ

รายการ	ค่าเฉลี่ย	การแปรผล
ด้านการประชาสัมพันธ์สร้างการรับรู้	3.78	มาก
ด้านการอนุรักษ์น้ำ/รักษาป่า	4.00	มาก
ด้านการฟื้นฟูสภาพแวดล้อม	3.94	มาก
ความเหมาะสมของการอบรมที่ได้รับความรู้	3.97	มาก
ความเหมาะสมของปัจจัยการผลิตที่ได้รับ	4.00	มาก
ด้านการสร้างอาชีพในพื้นที่ลุ่มน้ำ	4.06	มาก
ด้านการมีส่วนร่วมของชุมชน	4.00	มาก
ด้านการบริหารจัดการแบบบูรณาการ	4.03	มาก
ด้านการพัฒนาชุมชนให้เข้มแข็งและคุณภาพชีวิตดีขึ้น	4.13	มาก
ด้านประโยชน์ที่ได้รับจากโครงการ	4.25	มากที่สุด
ด้านความพึงพอใจต่อภาพรวมของโครงการ	4.34	มากที่สุด
ค่าเฉลี่ย	4.05	มาก

ที่มา : จากการสำรวจ,2566

บทที่ 5

สรุป ปัญหา และข้อเสนอแนะ

การติดตามผลการดำเนินโครงการรักษาน้ำเพื่อพระแม่ของแผ่นดิน ลุ่มน้ำหมัน ตำบลกกสะทอน อำเภอด่านซ้าย จังหวัดเลย มีวัตถุประสงค์เพื่อทราบถึงความก้าวหน้าของการปฏิบัติงานโครงการ และผลได้ที่เกิดจากการดำเนินงานโครงการ และทราบปัญหาในการดำเนินโครงการ และปรับปรุงแก้ไขให้ตรงประเด็น โดยรวบรวมข้อมูลจากแบบสอบถาม เกษตรกรในพื้นที่ที่มีการดำเนินงานโครงการ จำนวน 112 ราย การสัมภาษณ์เจ้าหน้าที่ผู้รับผิดชอบโครงการ ผู้ได้รับความรู้จากการอบรม รับประทานอาหารผลิต/ส่งเสริม/ช่วยเหลือ และผู้นำหมู่บ้าน สรุปผลการติดตามโครงการได้ ดังนี้

5.1 สรุป

5.1.1 ผลได้ของโครงการ

เกษตรกรที่ได้รับการส่งเสริมทุกรายที่อยู่ในพื้นที่ดำเนินการ ได้รับการสนับสนุนทั้งในด้านการฝึกอบรม แจกปัจจัยการผลิตและการช่วยเหลือด้านคุณภาพชีวิต ซึ่งแบ่งออกเป็น 3 ด้าน ได้แก่ 1) ด้านการพัฒนาและอนุรักษ์ทรัพยากรธรรมชาติและสิ่งแวดล้อม 2) ด้านการส่งเสริมอาชีพ ตามศักยภาพของพื้นที่ และ 3) ด้านการพัฒนาสังคมและคุณภาพชีวิต

หลังจากเข้าร่วมโครงการ เกษตรกรได้รับความรู้เพิ่มขึ้นในภาพรวม อยู่ในระดับมาก ที่ค่าคะแนน 3.85 โดยแยกเป็น ด้านการทำนา อยู่ในระดับมาก ที่ค่าคะแนน 3.62 ด้านการปลูกไม้ผล อยู่ในระดับมาก ที่ค่าคะแนน 4.08 ด้านการปลูกพืชผัก/สมุนไพร อยู่ในระดับมาก ที่ค่าคะแนน 4.14 ด้านประมง อยู่ในระดับมาก ที่ค่าคะแนน 3.67 ด้านปศุสัตว์ อยู่ในระดับมาก ที่ค่าคะแนน 4.10 ด้านการทำบัญชี อยู่ในระดับมาก ที่ค่าคะแนน 3.53 ด้านการรวมกลุ่ม อยู่ในระดับมาก ที่ค่าคะแนน 4.07 ด้านการทำปุ๋ยหมัก/ปุ๋ยชีวภาพ อยู่ในระดับมาก ที่ค่าคะแนน 4.16 ด้านการปรับปรุงบำรุงดิน อยู่ในระดับมาก ที่ค่าคะแนน 4.06 ด้านเทคโนโลยีการผลิตพืชเกษตรที่สูง อยู่ในระดับมากที่สุด ที่ค่าคะแนน 4.23 ด้านการแปรรูปผลผลิตทางการเกษตร อยู่ในระดับมาก ที่ค่าคะแนน 3.90 ด้านเทคโนโลยีนวัตกรรม อยู่ในระดับปานกลาง ที่ค่าคะแนน 3.40 ด้านพัฒนาสังคม อยู่ในระดับมากที่สุด ที่ค่าคะแนน 4.23 ด้านสาธารณสุข อยู่ในระดับมาก ที่ค่าคะแนน 3.59 ด้านการพัฒนาอาชีพ อยู่ในระดับมาก ที่ค่าคะแนน 3.70 และด้านการศึกษา อยู่ในระดับปานกลาง ที่ค่าคะแนน 3.18

5.1.2 ด้านผลลัพธ์ของโครงการ

ด้านเศรษฐกิจ เป็นการติดตามผลจากเกษตรกรที่ได้รับการส่งเสริมจากโครงการฯ ใน 3 ด้าน ได้แก่ รายได้รวม ค่าใช้จ่ายรวม และหนี้สินรวม หลังเข้าร่วมโครงการ โดยพบว่า เกษตรกรมีรายได้รวม เพิ่มขึ้น ร้อยละ 23.20 รายได้ในภาคเกษตร เพิ่มขึ้น ร้อยละ 29.61 และรายได้นอกภาคเกษตร เพิ่มขึ้น ร้อยละ 31.14 ค่าใช้จ่ายรวม เพิ่มขึ้น ร้อยละ 23.06 ค่าใช้จ่ายในภาคเกษตร เพิ่มขึ้น ร้อยละ 19.25 และนอกภาคเกษตร

เพิ่มขึ้น ร้อยละ 24.97 **หนี้สินรวม** ลดลง ร้อยละ 13.01 หนี้สินในภาคเกษตร ลดลง ร้อยละ 26.82 หนี้สินจากนอกภาคเกษตร เพิ่มขึ้น ร้อยละ 36.50

ด้านสังคม เป็นการติดตามผลจากเกษตรกรที่ได้รับการส่งเสริมจากโครงการฯ ใน 2 ประเด็นย่อย ได้แก่ การรวมกลุ่มการผลิตของเกษตรกร มีการรวมกลุ่ม ร้อยละ 33.50 และมีการรวมกลุ่มในการจำหน่าย ร้อยละ 8.93 เกษตรกรเน้นรูปแบบการทำเกษตรแบบเชิงเดี่ยว ร้อยละ 48.20 และเกษตรผสมผสาน ร้อยละ 51.79 มีการใช้เทคโนโลยีและนวัตกรรม ร้อยละ 28.57

ด้านสิ่งแวดล้อม เป็นการติดตามผลจากเกษตรกรที่ได้รับการส่งเสริมจากโครงการฯ ในเรื่องการมีส่วนร่วมในด้านการฟื้นฟูรักษาป่าต้นน้ำ การปลูกป่า สร้างแนวเขตอุทยาน ไม่บุกรุกป่า ด้านการจัดการแหล่งน้ำในพื้นที่ การเป็นจิตอาสาจัดทำฝายชะลอน้ำชั่วคราว และด้านการฟื้นฟูดิน ปรับปรุงบำรุงดิน และป้องกันการพังทลายของดิน โดยพบว่า ผู้ที่ได้รับการส่งเสริมมีส่วนร่วมได้รับการสนับสนุนใน 3 ด้านดังกล่าว **ด้านที่มีส่วนร่วมและได้รับการสนับสนุนมากที่สุด** คือ ด้านการฟื้นฟูรักษาป่าต้นน้ำ ปลูกสร้างแนวเขต (ร้อยละ 47.00) **และด้านที่ทำให้สิ่งแวดล้อมดีขึ้นมากที่สุด** คือ ด้านการฟื้นฟูรักษาป่าต้นน้ำ ปลูกสร้างแนวเขตอุทยานสีเขียวไว้กินได้ โดยการมีส่วนร่วมของชุมชนมีการปลูกป่า และด้านการฟื้นฟุบ่ารุงดิน การปลูกหญ้าแฝก ป้องกันการพังทลายของดิน ทำให้สิ่งแวดล้อมดีขึ้นร้อยละ 100.00

ด้านความยั่งยืน มีการนำความรู้เรื่องหลักปรัชญาเศรษฐกิจพอเพียงไปประยุกต์ใช้ การนำความรู้ไปปฏิบัติใช้และการถ่ายทอดความรู้ และการพัฒนาคุณภาพของสินค้า มีการนำความรู้เรื่องหลักปรัชญาเศรษฐกิจพอเพียงไปประยุกต์ใช้ เพื่อการบริโภคเพื่อยังชีพในส่วนที่เหลือขายเพื่อมีรายได้เพิ่มขึ้น ร้อยละ 41.70 **และการนำความรู้ไปปฏิบัติใช้และการถ่ายทอดความรู้** พบว่า ในภาพรวม ส่วนใหญ่มีการนำความรู้ไปปฏิบัติใช้ ร้อยละ 63.72 มีการถ่ายทอดความรู้ ร้อยละ 49.96

ด้านคุณภาพชีวิต เป็นการติดตามผลจากเกษตรกรที่ได้รับการส่งเสริมจากโครงการฯ ใน 4 ด้าน ได้แก่ ด้านพัฒนาสังคม สาธารณสุข พัฒนาอาชีพ และการศึกษา โดยในทุกด้าน ประกอบด้วย 6 ประเด็นย่อย ได้แก่ ความเป็นอยู่ดีขึ้น สุขภาพดีขึ้น การเข้าถึงบริการพื้นฐาน ความปลอดภัย การมีอาชีพเสริมและอื่นๆ พบว่า **ด้านการพัฒนาสังคม** โดยการเข้าถึงบริการพื้นฐานมีส่วนมากที่สุด ร้อยละ 42.86 **ด้านสาธารณสุข** โดยมีสุขภาพดีขึ้น มีสัดส่วนมากที่สุด ร้อยละ 40.42 **ด้านการพัฒนาอาชีพ** โดยมีอาชีพเสริม มีสัดส่วนมากที่สุด ร้อยละ 45.46 **และด้านการศึกษา** โดยมีการเข้าถึงบริการพื้นฐาน มีสัดส่วนมากที่สุด ร้อยละ 81.82

5.1.3 ความพึงพอใจด้านคุณภาพชีวิต เป็นการติดตามผลจากเกษตรกรที่ได้รับการส่งเสริมจากโครงการฯ ใน 4 ด้าน ได้แก่ ด้านจิตใจ ด้านสุขภาพ ด้านสังคม และด้านสิ่งแวดล้อม โดยพบว่า ในภาพรวม มีระดับความพึงพอใจด้านคุณภาพชีวิต เฉลี่ยอยู่ในระดับมาก ค่าคะแนน 3.76 โดย**ด้านที่มีความพึงพอใจมากที่สุด คือ ด้านจิตใจ** (เป็นเรื่องความสุขในครอบครัว ความพอใจในอาชีพ การใช้ชีวิตอย่างมีความสุขในชุมชน และการรู้สึกว่ามีชีวิตที่มีความหมายต่อชุมชน) มีค่าคะแนน 4.03 **รองลงมา คือ ด้านสังคม** (เป็นการช่วยเหลือเพื่อนบ้าน การผูกมิตรและและการร่วมกิจกรรมกับเพื่อนบ้าน) มีค่าคะแนน 3.86 **ด้านสุขภาพ** (เป็นเรื่องของ

ความพอใจกับสุขภาพ ความจำเป็นที่ต้องไปรับการรักษาพยาบาล การเข้าร่วมถึงบริการพื้นฐานของผู้สูงอายุ ผู้พิการ ผู้ป่วยเรื้อรัง การใช้บริการสาธารณสุขได้ตามความจำเป็น และสภาพแวดล้อมต่อสุขภาพ) มีค่าคะแนน 3.81 และ**ด้านสิ่งแวดล้อม** (เป็นเรื่องของความมั่นคงปลอดภัยในแต่ละวัน คุณภาพชีวิตชีวิตความเป็นอยู่ดีขึ้น มีสภาพบ้านเรือนที่อยู่ การได้รับรู้เรื่องราวข่าวสารที่จำเป็นในชีวิต ความสะดวกในการเดินทางคมนาคม และมีเงินพอใช้จ่ายตามความจำเป็น) มีค่าคะแนน 3.59

5.1.4 ความพึงพอใจจากการเข้าร่วมโครงการ โดยเป็นการสำรวจความพึงพอใจของเกษตรกรที่ได้รับ การส่งเสริมต่อการดำเนินงานโครงการใน 11 ด้าน ได้แก่ 1) ด้านการประชาสัมพันธ์สร้างการรับรู้ 2) ด้านการอนุรักษ์น้ำ/รักษาป่า 3) ด้านการฟื้นฟูสภาพแวดล้อม 4) ด้านความเหมาะสมของการอบรมที่ได้รับความรู้ 5) ด้านความเหมาะสมของปัจจัยการผลิตที่ได้รับ 6) ด้านการสร้างอาชีพในพื้นที่ลุ่มน้ำ 7) ด้านการมีส่วนร่วมของชุมชน 8) ด้านการบริหารจัดการแบบบูรณาการ 9) ด้านการพัฒนาชุมชนให้เข้มแข็งและคุณภาพชีวิตดีขึ้น 10) ด้านประโยชน์ที่ได้รับจากโครงการ และ 11) ด้านความพึงพอใจต่อภาพรวมของโครงการ **พบว่า ในภาพรวม** เกษตรกรที่ได้รับการส่งเสริมจากโครงการ มีความพึงพอใจอยู่ในระดับมาก ค่าคะแนนเฉลี่ย 4.05 โดย**ด้านที่ได้รับความพึงพอใจอยู่ในระดับมากที่สุด** คือ ด้านความพึงพอใจต่อภาพรวมของโครงการ ค่าคะแนน 4.34 รองลงมาคือ ด้านประโยชน์ที่ได้รับจากโครงการ ค่าคะแนน 4.25 สำหรับด้านที่เหลือ มีความพึงพอใจอยู่ในระดับมากที่สุดทั้งหมด ค่าคะแนนอยู่ระหว่าง 3.41 - 4.20

5.2 ปัญหา และข้อเสนอแนะ

จากการติดตามผลการดำเนินงานโครงการจากเกษตรกรที่ได้รับการส่งเสริมตามโครงการ และการ สัมภาษณ์เจ้าหน้าที่ของหน่วยงานที่ร่วมดำเนินงานโครงการและผู้นำชุมชน พบประเด็นสำคัญ ดังนี้

การส่งเสริมพัฒนาอาชีพ

1) การผลิต

เกษตรกรสูงวัย การใช้เทคโนโลยี/นวัตกรรม ในการเพาะปลูกพืช โดยใช้พื้นที่น้อย มีค่าใช้จ่ายสูง

ข้อเสนอแนะ

- การส่งเสริม สร้างคนรุ่นใหม่ Young smart Farmer สร้างเครือข่ายผู้นำให้ทำหน้าที่สืบทอด การขับเคลื่อนขยายผลในพื้นที่ โดยการถ่ายทอดจากรุ่นสู่รุ่น

- การส่งเสริมให้องค์ความรู้ ใช้ภูมิปัญญาของการใช้วัสดุเหลือใช้ ในการประยุกต์ให้เหมาะสม สอดคล้องกับสภาพพื้นที่

2) การตลาด ผลกระทบจากปริมาณผลผลิตล้นตลาด ทำให้ราคาสินค้าตกต่ำ

ข้อเสนอแนะ

- การส่งเสริมให้องค์ความรู้ การวางแผนการผลิตสินค้าเกษตรให้ได้คุณภาพมาตรฐานตามความ ต้องการของตลาด เพื่อยกระดับราคาสินค้าให้สูงขึ้น

- การพัฒนาสินค้าและบริการที่เกิดจากความเป็นตัวตนของท้องถิ่น เพื่อยกระดับให้มีคุณภาพและได้มาตรฐาน รวมทั้งการสร้างอัตลักษณ์ เช่น การทอผ้าไหม เป็นต้น

- ควรมีโรงเรียน สถานที่ ให้เป็นจุดศูนย์รวม การรวบรวมสินค้า เพื่อเป็นการรักษาคุณภาพของสินค้า ก่อนการนำส่งจำหน่ายให้กับพ่อค้า ไปยังตลาดในแหล่งต่างๆ เพื่อรองรับผลผลิตในการขยายตลาด ต่อไป

- ควรสนับสนุนองค์ความรู้ด้านการบริการจัดการและประเมินความเสี่ยงในด้านการผลิตเกิดความเสียหายเนื่องจากปัจจัยเสี่ยงบางเรื่องไม่สามารถควบคุมได้

3) ความเหลื่อมล้ำในการสร้างโอกาสและการสร้างรายได้

- ควรศึกษาวิจัยวิเคราะห์เชิงลึกในรายละเอียดหรือปัจจัยที่ทำให้เกิดความเหลื่อมล้ำหรือความไม่เท่าเทียมกันทางสังคม หรือในพื้นที่ เพื่อนำมาสู่การหาสาเหตุหรือปัญหา หาแนวทางในการวิเคราะห์โอกาสสร้างรายได้ให้คนในท้องถิ่นเพิ่มขึ้น

- ขยายโอกาสให้กับกลุ่มครัวเรือนเกษตรกรที่ด้อยโอกาส ควรมีการส่งเสริมขยายแปลงเรียนรู้ ให้กับเกษตรกรผู้ที่มีคุณภาพชีวิตต่ำกว่าเกณฑ์ เพื่อเป็นการขยายการสร้างรายได้ สร้างอาชีพมั่นคง

ด้านการพัฒนาคุณภาพชีวิต

การเข้าถึงการบริการ ความจำเป็นพื้นฐาน ยังขาดด้านสาธารณูปโภค เช่น ไฟฟ้า น้ำอุปโภค บริโภค ไม่เพียงพอในช่วงฤดูแล้ง ในครัวเรือนผู้ด้อยโอกาส

ข้อเสนอแนะ

- ควรสนับสนุนการใช้พลังงานแสงอาทิตย์ในหมู่บ้านห่างไกลหรือชนบท

- ควรสนับสนุนถังเก็บน้ำไว้ใช้ในครัวเรือน เพื่อสำรอง เก็บกักน้ำไว้ใช้ เพื่อบรรเทาความเดือดร้อนในเบื้องต้น

บรรณานุกรม

- เกษม ศิริสุโขตม. (๒๕๕๐). การประเมินโครงการ. ศูนย์ประเมินผล สำนักงานเศรษฐกิจการเกษตร.
กรุงเทพมหานคร.
- ชุมพร ฉ่ำแสงและคณะ. (๒๕๕๕). “ปัจจัยที่มีผลต่อคุณภาพชีวิตของบุคลากรฝ่ายการพยาบาล ศูนย์การแพทย์
สมเด็จพระเทพรัตนราชสุดาฯ สยามมกุฎราชกุมารี จังหวัดนครนายก”. รายงานการวิจัย. ศูนย์
การแพทย์สมเด็จพระเทพรัตนราชสุดาฯ สยามมกุฎราชกุมารี : มหาวิทยาลัยศรีนครินทรวิโรฒ
- สมคิด พรหมจ้อย. (๒๕๕๐). เทคนิคการประเมินโครงการ. กรุงเทพมหานคร. โรงพิมพ์จุฬารัตน์.
- สำนักงานเศรษฐกิจการเกษตร. (๒๕๕๐). การเก็บรวบรวมข้อมูลและเทคนิคการสุ่มตัวอย่าง. กรุงเทพมหานคร.
- สำนักงานเศรษฐกิจการเกษตร. (๒๕๕๐). การติดตามโครงการ. กรุงเทพมหานคร.
- สำนักงานเศรษฐกิจการเกษตร. (๒๕๕๑). คู่มือวิทยาการการฝึกอบรม หลักสูตร การติดตามและประเมินผล.
กรุงเทพมหานคร.
- สำนักงานเศรษฐกิจการเกษตร. (๒๕๕๑). คำนิยามข้อมูลสถิติการเกษตร. กรุงเทพมหานคร.
- สำนักงานเศรษฐกิจการเกษตร. (๒๕๕๖). คู่มือการประเมินผล. กรุงเทพมหานคร.
- สำนักงานเศรษฐกิจการเกษตร. (๒๕๖๔). รายงานผลการติดตามผลการดำเนินงาน โครงการ “รักษน้ำเพื่อ
พระแม่ของแผ่นดิน” ลุ่มน้ำหมัน อำเภอด่านซ้าย จังหวัดเลย ปีงบประมาณ ๒๕๖๓.
- สำนักงานเศรษฐกิจการเกษตร. (๒๕๖๕). รายงานผลการติดตามการส่งเสริมอาชีพและการพัฒนาคุณภาพชีวิต
โครงการ “รักษน้ำเพื่อ พระแม่ของแผ่นดิน” ลุ่มน้ำหมัน อำเภอด่านซ้าย จังหวัดเลย ปี ๒๕๖๔.